

Producto Bruto Geográfico de la provincia de Buenos Aires

En este informe se presentan los resultados
preliminares correspondientes al año 2010.

 Síntesis

En el año 2010 el Producto Bruto Geográfico de la provincia de Buenos Aires registró un crecimiento del 13,9% respecto al año anterior impulsado principalmente por los sectores Industria Manufacturera, Transporte, almacenamiento y comunicaciones, Agricultura, ganadería, caza y silvicultura y Comercio por mayor y menor.

Luego de la crisis del año 2002 la economía provincial creció a un ritmo del 8,6% anual, una tasa superior al total país que lo hizo al 7,6% anual. De esta forma, en 2010 el producto se ubica en valores corrientes en una cifra cercana a los u\$s 130.000 millones de dólares.

Los sectores productores de bienes tuvieron un crecimiento del 19,4% con un aporte al crecimiento total del 56,3%, mientras que los productores de servicios experimentaron un crecimiento del 8,9% con un aporte relativo del 43,7% a la variación del producto geográfico.

Cuadro 1

Provincia de Buenos Aires. Producto Bruto Geográfico. Precios constantes de 1993
Variación y aporte al crecimiento según sector de actividad. Año 2010. En porcentaje

Concepto	Var %	Aporte
PBG a precios de mercado (1)	13,9%	
PBG a precios de productor	12,8%	100,0%
Productores de Bienes	19,4%	56,3%
A Agricultura, ganadería, caza y silvicultura	53,0%	13,1%
B Pesca y servicios conexos	2,4%	0,0%
C Explotación de minas y canteras	12,9%	0,1%
D Industria Manufacturera	19,6%	38,9%
E Electricidad, gas y agua	4,7%	0,9%
F Construcción	7,1%	3,4%
Productores de Servicios	8,9%	43,7%
G Comercio al por mayor, al por menor, reparaciones	13,2%	12,3%
H Servicios de hotelería y restaurantes	12,2%	1,9%
I Servicio de transporte, almacenamiento y comunicaciones	14,1%	18,9%
J Intermediación financiera	7,7%	1,3%
K Servicios inmobiliarios, empresariales y de alquiler	4,1%	4,6%
L Administración pública	3,3%	0,9%
M Enseñanza	2,1%	0,5%
N Servicios sociales y de salud	3,4%	0,7%
O Servicios comunitarios, sociales y personales	7,0%	2,2%
P Hogares privados con servicio doméstico	2,8%	0,4%

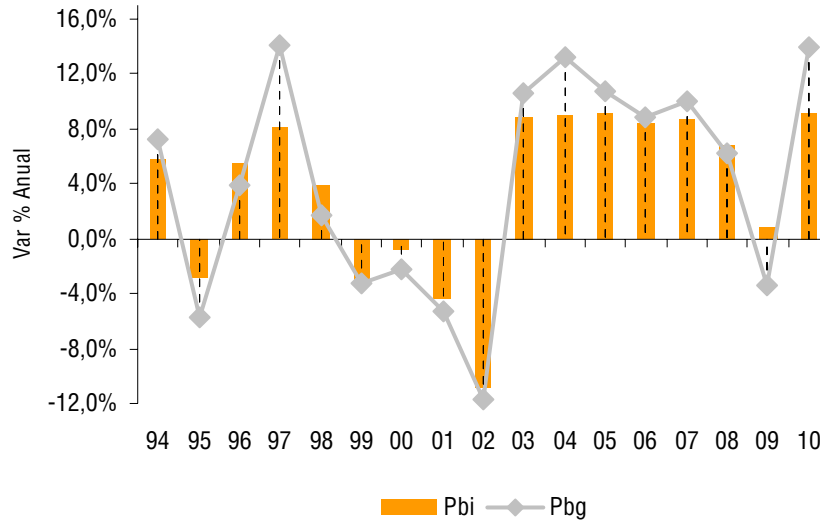
(1) Incluye IVA e impuestos específicos. Son precios de mercado "aproximados" porque no se han podido deducir los SIFMI.

Datos preliminares.

Fuente: Dirección Provincial de Estadística (DPE).

Gráfico 1

**Producto Bruto Geográfico y Producto Bruto Interno
Variaciones interanuales. Período 1993 – 2010. En porcentaje**

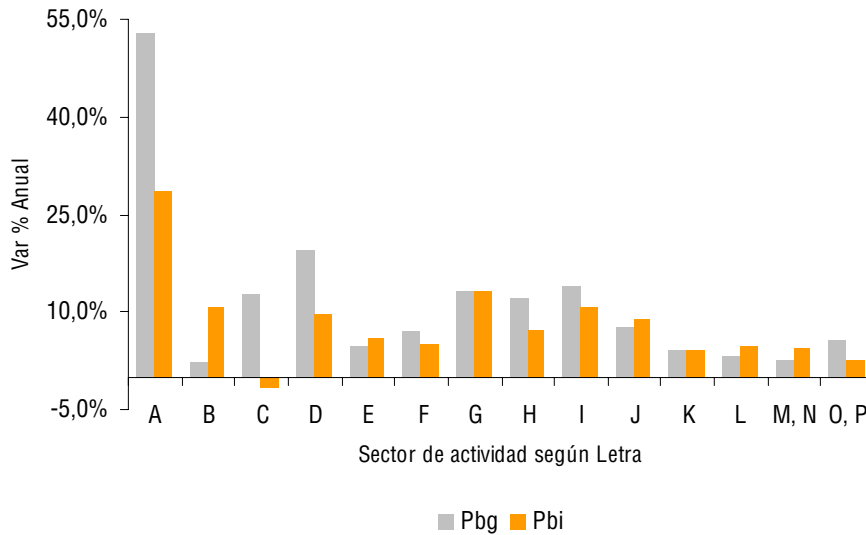


Datos preliminares.

Fuente: Dirección Provincial de Estadística (DPE) y Dirección Nacional de Cuentas Nacionales (INDEC).

Gráfico 2

**Producto Bruto Geográfico y Producto Bruto Interno
Variaciones según sector de actividad. Año 2010. En porcentaje**



Datos preliminares.

Fuente: Dirección Provincial de Estadística (DPE) y Dirección Nacional de Cuentas Nacionales (INDEC).

Evolución sectorial durante el año 2010

Agricultura, ganadería, caza y silvicultura registra la mayor tasa de crecimiento relativo con un suba del 53,0%. Luego de haber atravesado en el 2009 la peor sequía de los últimos setenta años, la actividad agrícola de la provincia de Buenos Aires mostró a lo largo del año un excelente desempeño, batiendo récord en la producción de soja, que con más de 17 millones de toneladas, registró un incremento del 153,0%. La producción de maíz (8,2 millones de toneladas) y trigo (8,8 millones de toneladas) aumentaron 124,0% y 86,0% respectivamente.

Pesca presenta un crecimiento del 2,4% producto del aumento de las capturas provinciales.

Explotación de minas y canteras aumentó el 12,9% por los mayores volúmenes de producción de arenas para la construcción (25,0%), cuarcitas (23,0%), conchilla (21,0%), tosca (20,0%), y dolomita triturada (20,0%).

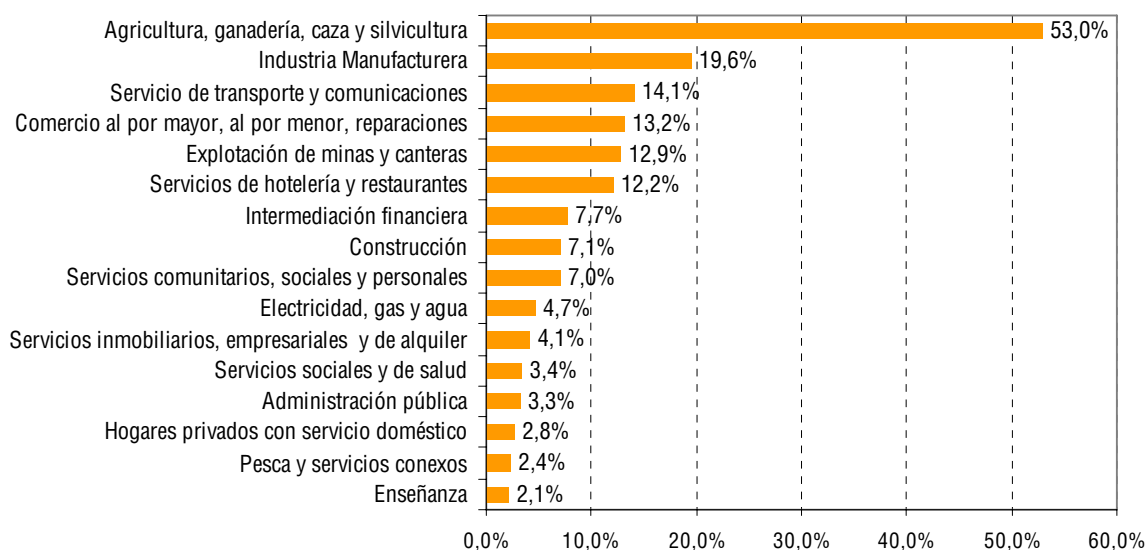
La **Industria Manufacturera** con una suba del 19,6% es la actividad que más contribuye al crecimiento del producto geográfico.

Dentro de las actividades industriales se destacan los incrementos registrados en Curtido y terminación de cueros, Fabricación de artículos de marroquinería, talabartería y calzado y de sus partes; Fabricación de metales comunes; Fabricación de equipos y aparatos de radio, televisión y comunicaciones; Fabricación de vehículos automotores, remolques y semirremolques y Fabricación de muebles y colchones; industrias manufactureras n.c.p., las cuales explican más del 70% del aumento de la actividad industrial.

La producción automotriz alcanzó un récord histórico de 396.988 unidades producidas en la Provincia. Las terminales radicadas en el territorio provincial exportaron 240.145 unidades de las cuales un 77,0% tuvieron como destino Brasil. En lo que respecta a la producción siderúrgica local, la producción de hierro primario y acero crudo crecieron 41,5% y 30,4% respectivamente.

Gráfico 3

Provincia de Buenos Aires. Producto Bruto Geográfico. Precios constantes de 1993 Tasas de variación según sector de actividad. Año 2010. En porcentaje



Datos preliminares.

Fuente: Dirección Provincial de Estadística (DPE).

Electricidad, gas y agua crece un 4,7% por la recuperación en el nivel de demanda tanto en el sector industrial, comercial como residencial.

La **Construcción** aumentó un 7,1% motorizada por la mayor superficie permitida que en los principales partidos de la provincia de Buenos Aires se incrementó un 8,4%.

El **Comercio por mayor y menor** registró un aumento del 13,2% principalmente por el crecimiento de las ventas mayoristas y minoristas de alimentos, bebidas y artículos para el hogar. La venta de autos 0 Km. se incrementó un 30,1%; la de autos usados 17,3% y la venta de motos creció 55,5%. Por su parte, la venta de combustibles creció 8,1%.

Los **Servicios de hotelería y restaurantes** suben 12,2% producto de un incremento del 7,9% en los servicios de hotelería y 13,1% en el expendio de comidas y bebidas.

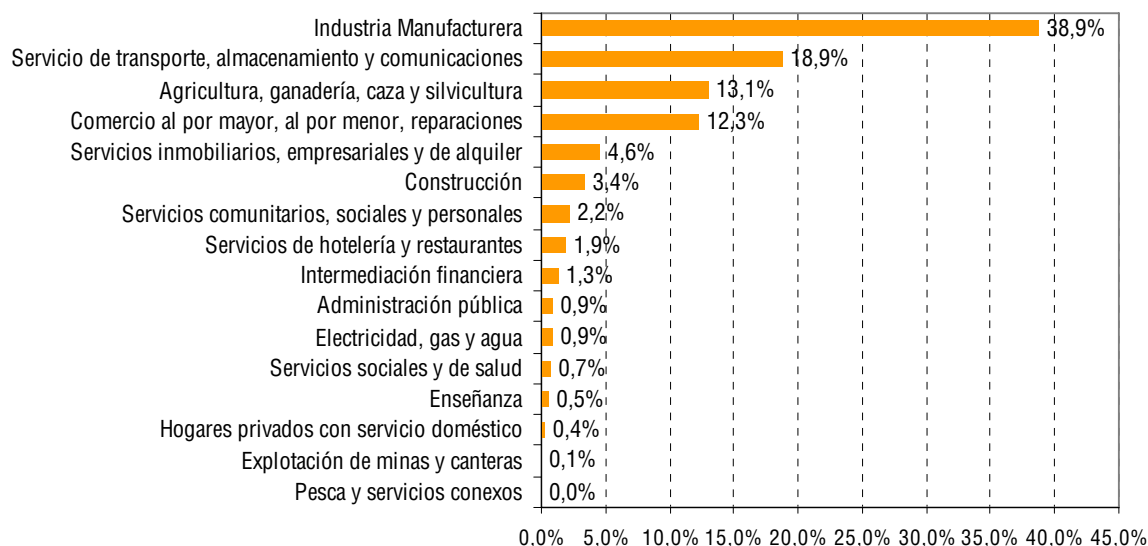
Transporte, almacenamiento y comunicaciones con una suba del 14,1% es el segundo sector en importancia en términos de aporte al crecimiento. Los servicios de transporte de carga terrestres se incrementaron 8,5% mientras que los pasajeros transportados por ferrocarril lo hicieron un 6,5% y en ómnibus un 9%. En lo que respecta a comunicaciones, la cantidad de llamadas superó en un 20% a las realizadas el año anterior.

Los servicios de **Intermediación financiera** aumentaron un 7,7% como consecuencia de la expansión del crédito. Los préstamos al sector privado se incrementaron un 53,0% y los depósitos un 30,0%.

Los **Servicios inmobiliarios, empresariales y de alquiler** registran una variación positiva del 4,1%. Los servicios inmobiliarios prestados con bienes propios, uso de la vivienda y alquiler de inmuebles propios, crecen por efecto del mayor stock de viviendas, mientras que los realizados a cambio de una retribución, realizados principalmente por las inmobiliarias, aumentan producto del mayor número de operaciones de alquiler y de compraventa las cuales presentaron subas del orden del 11,0% y 30,0% respectivamente.

Gráfico 4

Provincia de Buenos Aires. Producto Bruto Geográfico. Precios constantes de 1993
Aporte al crecimiento según sector de actividad. Año 2010. En porcentaje



Datos preliminares.

Fuente: Dirección Provincial de Estadística (DPE).

Los servicios de la **Administración pública** tuvieron un incremento interanual del 3,3% producto de la mayor ocupación registrada en el ámbito de la administración pública provincial.

El sector **Enseñanza** registró un aumento del 2,1% principalmente por la mayor cantidad de alumnos que presenta la matrícula educativa como consecuencia directa de las políticas de inclusión y del impacto positivo de la Asignación Universal por Hijo.

Los **Servicios sociales y de salud** aumentan 3,4%. Los servicios de salud pública crecieron 4,6% producto del aumento en el número de establecimientos, camas disponibles en los centros de atención, y el aumento de las consultas. Los servicios de salud privada aumentaron 2,6% debido al mayor número de beneficiarios de la medicina prepaga, mutuales, servicios de emergencias y obras sociales.

Los **Servicios comunitarios, sociales y personales** aumentaron un 7,0%.

Los **Servicios de los hogares privados que contratan personal doméstico** registraron una suba del 2,8%.