

# Informe de Deuda Pública de la Provincia de Buenos Aires

AL 30 DE SEPTIEMBRE DE 2016

30 DE DICIEMBRE DE 2016

# Autoridades

MINISTRO DE ECONOMÍA: **HERNÁN LACUNZA**

SUBSECRETARIO DE FINANZAS: **SEBASTIÁN KATZ**

DIRECTOR PROVINCIAL DE DEUDA Y CRÉDITO PÚBLICO: **MARIANO MOSCHIONE**

## **Informe elaborado por la Dirección Provincial de Deuda y Crédito Público**

### **Dirección de Política de la Deuda Pública**

Mario CITTADINI

Rosina COLLIVIGNARELLI

Gabriela LEMBEYE

Lucas LONGO

### **Dirección de Administración de la Deuda Pública**

Juan José BILLIANI

Karina SMOLEJ

Martín SOTIRU

### **Dirección de Análisis Jurídico-Financiero**

Paloma MIRANDA

María ORTALE

Andrea PLANO

Valeria RAFANELLI

### **Diseño y Traducción**

Diseño: Melisa PEREIRA

Traductor: Nicolás CZIMBALOS

# Índice

Pág.

Índice de cuadros y gráficos 3

Abreviaturas y términos más usuales del informe 4

## **Resumen Ejecutivo** 5

1. Deuda pública de la Provincia de Buenos Aires al 30-sep-2016 6

1.1. Causas de variación de la deuda pública –tercer trimestre 2016- 7

1.2. Composición de la deuda pública de la PBA por moneda al 30-sep-2016 9

1.3. Composición de la deuda pública de la PBA por acreedor al 30-sep-2016 9

**2. Servicios de la deuda pública al 30-sep-2016** 10

**3. Perfil de vencimientos** 11

# Índice de cuadros y gráficos **Pág.**

<b>CUADRO N°1:</b> Stock de deuda pública al 30-sep-2016	6
<b>CUADRO N°2:</b> Causas de variación de la deuda pública, 30-sep-2016 vs 30-jun-2016	7
<b>CUADRO N°3:</b> Servicios de deuda pública –Tercer trimestre 2016-	10
<b>GRAFICO N°1:</b> Indicadores de deuda pública	5
<b>GRAFICO N°2:</b> Composición de la deuda pública de la PBA por moneda al 30-sep-2016	9
<b>GRAFICO N°3:</b> Composición de la deuda pública de la PBA por acreedor al 30-sep-2016	9
<b>GRAFICO N°4:</b> Distribución mensual de los servicios de deuda pública al 30-sep-2016	10
<b>GRAFICO N°5:</b> Distribución de los servicios de deuda pública al 30-sep-2016 -POR MONEDA-	11
<b>GRAFICO N°6:</b> Composición del perfil de vencimientos de la deuda pública al 30-sep-2016 -POR PLAZO-	11
<b>GRAFICO N°7:</b> Perfil de vencimientos de la deuda pública al 30-sep-2016 -POR TIPO DE SERVICIO-	12
<b>GRAFICO N°8:</b> Perfil de vencimientos de la deuda pública al 30-sep-2016 -POR ACREEDOR-	12

# Abreviaturas del Informe

<b>AF</b>	Asistencia Financiera del Gobierno Nacional.
<b>BP21</b>	Bono USD899 millones al 9,95% con vencimiento en 2021
<b>BP28</b>	Bono USD400 millones al 9,625% con vencimiento en 2028
<b>CER</b>	Coficiente de Estabilización de Referencia.
<b>FFFIR</b>	Fondo Fiduciario Federal de Infraestructura Regional.
<b>FFDP</b>	Fondo Fiduciario de Desarrollo Provincial.
<b>FGS</b>	Fondo de Garantía de Sustentabilidad.
<b>OCDE</b>	Organización para la Cooperación y el Desarrollo Económico.
<b>PBA</b>	Provincia de Buenos Aires.
<b>PBG</b>	Producto Bruto Geográfico.
<b>ARS</b>	Pesos (moneda nacional argentina).
<b>USD</b>	Dólares Estadounidenses.
<b>CHF</b>	Francos Suizos.
<b>JPY</b>	Yen Japonés.
<b>EUR</b>	Euros.
<b>SIGADE</b>	Sistema de Gestión y Análisis de la Deuda Pública.

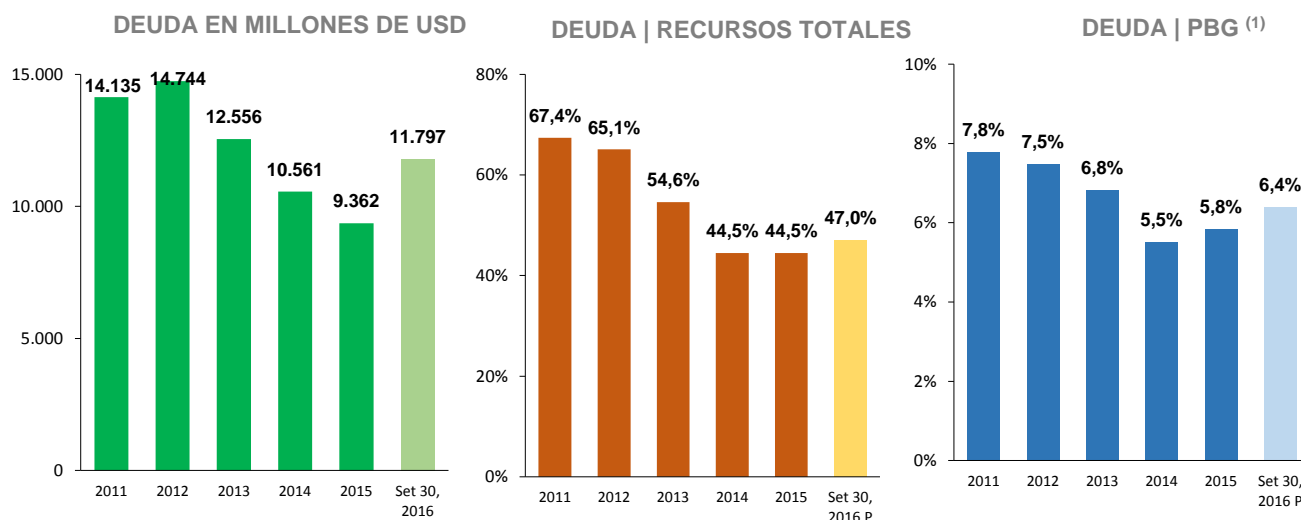
# Resumen Ejecutivo

- Al 30 de septiembre de 2016 la deuda pública de la PBA ascendió a ARS 180.615,3 millones, equivalentes a USD 11.797,2 millones al tipo de cambio de cierre del tercer trimestre.

## INDICADORES DE DEUDA PÚBLICA

PROVINCIA DE BUENOS AIRES

GRÁFICO N° 1



P = Proyectado.

(1) **Datos PBG:** Estimación del PBG 2011 y 2012 a partir de aplicar el porcentaje de participación real del PBG provincial sobre el PBI Nacional, de 35,9% y 36,8%, respectivamente, calculado bajo la metodología anterior, a los datos del PBI de Argentina, calculados bajo la nueva metodología publicado por el INDEC. Para 2013-2016: Estimación del PBG de la PBA a partir del porcentaje de participación promedio 2009-2012 del PBG provincial sobre el PBI Nacional, del 35,8%, calculado bajo la metodología anterior, sobre los datos del PBI de Argentina, calculado bajo la nueva metodología, publicado por el INDEC y el Marco Macro Fiscal del Proyecto de Presupuesto 2017 del Gobierno Nacional.

**Fuente:** Dirección Provincial de Deuda y Crédito Público - Subsecretaría de Finanzas

- A esa fecha, aproximadamente el 57% de la deuda de la PBA estaba en manos de bonistas internacionales, al tiempo que poco más de un cuarto tenía como acreedor al Gobierno Nacional. Ambas categorías de acreedores en conjunto explicaron 84,8% de la deuda total. El resto estaba explicado por los pasivos con bonistas locales (8,2%), organismos multilaterales (5,8%) y créditos OCDE (1,2%).
- La deuda pública de la PBA denominada en moneda extranjera ascendió al 64,4% del total, mientras el resto estaba denominada en ARS (35,3%), siendo una pequeña porción en ARS+CER (0,3%).
- La deuda al 30 de septiembre de 2016 concentraba la mayor parte de sus vencimientos en el mediano plazo (51,0%), seguidos por los vencimientos a largo plazo (38,2%) y de corto plazo (10,7%).

## 1. Deuda pública de la Provincia de Buenos Aires al 30-set-2016

El stock de deuda pública al 30 de septiembre de 2016 era de ARS 180.615,3 millones, equivalente a USD 11.797,2 millones al tipo de cambio de USD1=ARS 15,31. Durante el tercer trimestre del año, la deuda provincial se incrementó en ARS 8.243,1 millones (4,8%); mientras que su variación en USD fue de USD 336,3 millones (+2,9%). El Cuadro N°1 detalla los ítems que componen el stock de deuda al cierre del tercer trimestre, en comparación con el trimestre anterior:

### STOCK DE DEUDA PÚBLICA AL 30-SEP-2016

PROVINCIA DE BUENOS AIRES | En millones de pesos corrientes

CUADRO N° 1

CONCEPTO	Stock de deuda		Variación
	30/09/16 (a)	30/06/16 (b)	ARS (c)= (a)-(b)
<b>1. Deudas en Pesos, indexadas por CER</b>	<b>499,9</b>	<b>466,5</b>	<b>33,4</b>
Bonos PyMES (Ley N° 12.421)	499,9	466,5	33,4
<b>2. Deudas en moneda extranjera</b>	<b>116.385,9</b>	<b>114.282,2</b>	<b>2.103,7</b>
Programas Multilaterales	10.490,0	10.597,6	-107,6
Créditos OCDE <sup>(1)</sup>	2.154,4	2.101,8	52,6
Bono Par Largo en USD	7.466,7	7.335,0	131,7
Bono Par Largo en Euro	9.939,9	9.608,9	330,9
Bono Par Mediano en USD	975,2	958,0	17,2
Bono Par Mediano en Euro	9.839,8	9.512,2	327,6
Bono Descuento en USD	1.022,4	1.004,4	18,0
Bono Descuento en Euro	476,4	460,6	15,9
Tenencias no ingresadas al canje <sup>(1)</sup>	923,9	895,6	28,3
Bono USD475M al 9,375% Vto. 2018-	7.272,3	7.144,0	128,3
Bono USD400M al 9,625% Vto. 2028-	6.124,0	6.016,0	108,0
Bono USD750M al 10,875% Vto. 2021-	11.482,5	11.280,0	202,5
Bono USD899M al 9,95% Vto. 2021-	13.771,0	13.528,1	242,9
Bono USD1.250M al 9,125% Vto. 2024-	19.137,5	18.800,0	337,5
Bono USD500M al 5,75% Vto. 2019-	7.655,0	7.520,0	135,0
Bono USD500M al 7,875% Vto. 2027-	7.655,0	7.520,0	135,0
<b>3. Deudas en Pesos</b>	<b>63.729,4</b>	<b>57.623,5</b>	<b>6.105,9</b>
Programa Federal Desendeudamiento AF 2015	30.772,1	30.344,1	428,0
Préstamo FFDP 2010	10.442,2	10.345,1	97,2
Préstamo FFDP 2011	15,0	30,7	-15,6
FFFIR	371,7	400,3	-28,6
Préstamo Inundaciones ARS 1.973 M	300,1	307,1	-7,0
Préstamo del FGS –Acuerdo Nación/Provincias de mayo 18, 2016-	1.335,5	1.284,1	51,4
Bono de Cancelación Deuda con vto. 2016 -Serie B-	6.207,0	-	6.207,0
Bono de Cancelación PBA - fecha emisión 5-Feb-16	-	14,4	-14,4
Letras del Tesoro	7.997,3	7.953,8	43,6
Fideicomiso Vivienda	3.266,9	2.919,3	347,5
Bono Ley 14.315 -Serie C	283,8	288,0	-4,2
Bono Ley 14.315 -Serie D	88,0	132,0	-44,0
Bono Ley 14.315 -Serie E	280,0	350,0	-70,0
Programa Local 2015 Serie I Clase I	305,7	356,7	-51,0
Programa Local 2015 Serie I Clase II	-	787,7	-787,7
Programa Local 2015 Serie II Clase I	105,2	105,2	-
Programa Local 2015 Serie II Clase II	738,4	738,4	-
Programa Local 2015 Serie III	126,5	168,7	-42,2
Otras deudas en pesos	995,3	995,3	-
	98,5	102,7	-4,2
<b>TOTAL DEUDA (1 + 2 + 3)</b>	<b>180.615,3</b>	<b>172.372,2</b>	<b>8.243,1</b>

TIPOS DE CAMBIO AL	30/09/16	30/06/16
ARS / USD	15,31	15,04
ARS / JPY	0,15	0,15
ARS / CHF	15,77	15,36
ARS / EUR	17,19	16,62
CER	6,54	6,09

(1) No incluye intereses devengados e impagos desde diciembre de 2001.  
Fuente: Dirección Provincial de Deuda y Crédito Público- Subsecretaría de Finanzas.

## 1.1. Causas de variación de la deuda pública -Tercer trimestre 2016-

Al 30 de septiembre de 2016, la deuda de la Provincia presentó un incremento de ARS 8.243,1 millones, un 4,8% respecto del stock de obligaciones consolidadas al 30 de junio de 2016.

La siguiente Tabla desagrega el conjunto de efectos que, suscitando aumentos y disminuciones, generaron dicho incremento neto en el stock de deuda provincial entre el 30 de junio de 2016 y el 30 de septiembre de 2016.

### CAUSAS DE VARIACIÓN DE LA DEUDA PÚBLICA, 30-SEP-2016 VS. 30-JUN-2016

PROVINCIA DE BUENOS AIRES | En millones de pesos corrientes

CUADRO N° 2

CONCEPTO	VARIACIÓN
<b>Incrementos de la Deuda</b>	<b>\$ 10.339,4</b>
Desembolsos realizados por el Gobierno Nacional	\$ 6.258,4
Efecto tipo de cambio <sup>(1)</sup>	\$ 2.396,2
Emisiones en el mercado local de capitales	\$ 1.110,1
Capitalización de intereses	\$ 525,2
Efecto CER	\$ 46,8
Desembolsos préstamos multilaterales	\$ 2,7
<b>Disminuciones de la Deuda</b>	<b>\$-2.096,3</b>
Amortización de deudas emitidas en el mercado local de capitales	\$ -1.737,0
Amortizaciones de deudas con organismos multilaterales	\$ -295,3
Amortizaciones de deudas con el Gobierno Nacional	\$ -64,1
<b>Variación del stock de deuda</b>	<b>\$ 8.243,1</b>

**Nota:** (1) Incluye la depreciación del ARS frente al USD, EUR y CHF.

**Fuente:** Dirección Provincial de Deuda y Crédito Público- Subsecretaría de Finanzas.

#### Los siguientes elementos contribuyeron al incremento del stock de la deuda de la PBA:

- Nuevos desembolsos del Gobierno Nacional por ARS 6.258,4 millones, explicados principalmente por el préstamo otorgado por el FGS por ARS 6.207 millones y por el préstamo inundaciones por ARS 51,4 millones. Estos desembolsos representaron el 60,5% del incremento bruto total;
- El efecto de valuación cambiaria por ARS 2.396,2 millones, representó el 23,2% del incremento bruto total, como resultado de la depreciación del ARS frente al USD, EUR y CHF;
- Las emisiones de deuda denominados en pesos en el mercado local de capitales durante el tercer trimestre del 2016 representaron el 10,7% del incremento bruto total. Estas emisiones incluyen Letras del Tesoro por ARS 1.066,5 millones y la colocación del remanente del Bono Proveedores por ARS 43,6 millones;
- Los intereses capitalizados por ARS 525,2 millones resultante del período de gracia en relación con la deuda con el Gobierno Nacional, que representaron el 5,1% del incremento bruto total;
- El impacto de la inflación sobre la deuda denominada en ARS y ajustada por CER, que representó un incremento del stock de deuda de ARS 46,8 millones (0,5% del incremento bruto total); y



- Desembolsos de organismos multilaterales de crédito por un total de ARS 2,7 millones, los que representaron menos del 0,1% del incremento total.

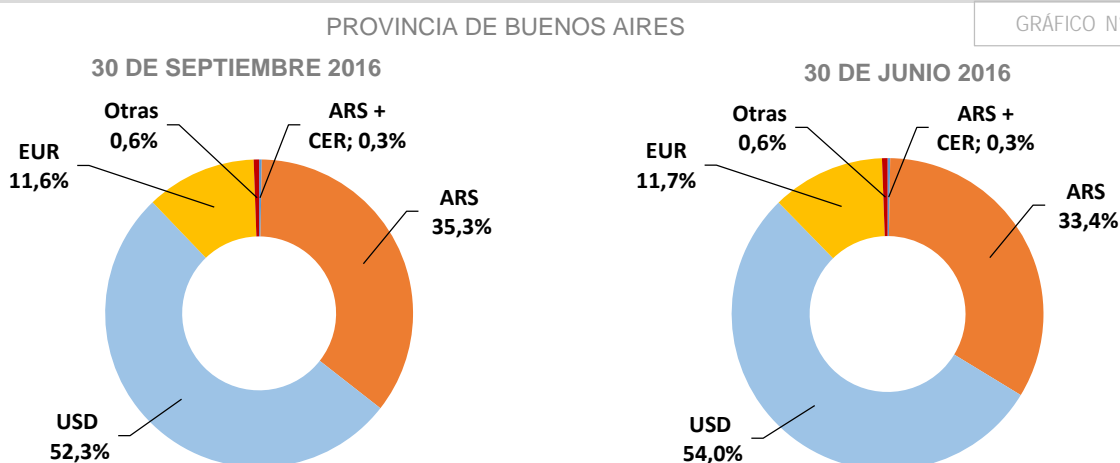
**Estos incrementos fueron parcialmente compensados por:**

- Amortizaciones de la deuda emitida en el mercado local de capitales, que ascendieron a ARS 1.737,0 millones, las que representan el 82,9% de las disminuciones, explicadas por (i) ARS 829,9 millones en amortizaciones de los bonos bajo el Programa Local 2015, (ii) ARS 719 millones en amortizaciones de las Letras del Tesoro, (iii) ARS 165,0 millones en amortizaciones de los bonos Ley N°14.315 – Serie C, D y E-, (iv) ARS 14,4 millones para amortizar el Bono Proveedores con vencimiento en 2016 y (v) ARS 8,8 millones en reembolsos de otras deudas;
- Los pagos de amortización, bajo líneas de crédito multilaterales de ARS 295,3 millones (14,1%); y
- Pago de la deuda al Gobierno Nacional por ARS 64,1 millones que representó el 3,1% de la reducción bruta total.

## 1.2. Composición de la deuda pública de la PBA por moneda al 30-sep-2016

El 35,3% de la deuda pública de la PBA se encontraba denominado en ARS, mientras que el 64,4% se encontraba denominado en moneda extranjera. Durante el tercer trimestre de 2016, la porción de deuda denominada en ARS aumentó, principalmente, como consecuencia del préstamo con FGS por ARS 6.207 millones, en el marco del Acuerdo Nación-Provincias respecto a la devolución de la detracción del 15% de la masa de recursos coparticipables con destino a ANSES.

### COMPOSICIÓN DE LA DEUDA PÚBLICA AL 30-SEP-2016 –POR MONEDA-

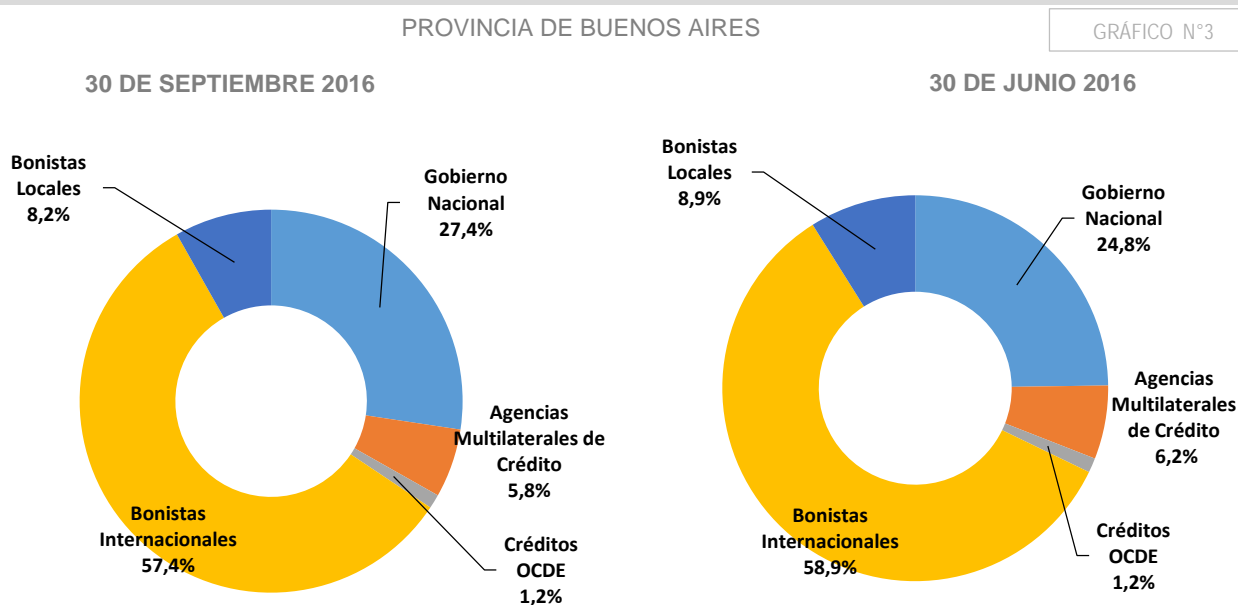


Fuente: Dirección Provincial de Deuda y Crédito Público- Subsecretaría de Finanzas.

## 1.3. Composición de la deuda pública de la PBA por acreedor al 30-sep-2016

La participación del acreedor Gobierno Nacional aumentó principalmente por el préstamo del FGS (+2,6%). Dicho incremento más que compensó el efecto tipo de cambio, por lo que el resto de los acreedores vio disminuida su participación. De esta manera, si bien hubo una depreciación del ARS frente al USD y EUR, los bonistas internacionales vieron disminuida su participación en 1,5% mientras que los préstamos con agencias multilaterales disminuyeron en 0,4%. Por su parte los bonistas locales disminuyeron 0,7% con motivo de las amortizaciones del período.

### COMPOSICIÓN DE LA DEUDA PÚBLICA AL 30-SEP-2016 -POR ACREEDOR-



Fuente: Dirección Provincial de Deuda y Crédito Público- Subsecretaría de Finanzas.

## 2. Servicios de la deuda pública del tercer trimestre 2016

Los servicios totales de deuda acumulados durante el tercer trimestre de 2016 fueron de ARS 5.320,3 millones, explicados en mayor proporción por los servicios de interés (60,6%) que por los servicios de amortización (39,4%). Los principales vencimientos correspondieron al pago de los servicios de deudas emitidas en el mercado local y otras deudas menores (58,5%) seguidos por los pagos de los títulos emitidos en el mercado internacional de capitales (33,8%), la cancelación de servicios de líneas de créditos multilaterales (6,3%) y el pago de deudas al Gobierno Nacional (1,4%).

### SERVICIOS DE LA DEUDA PÚBLICA –Tercer trimestre 2016-

PROVINCIA DE BUENOS AIRES | En millones de pesos corrientes <sup>(1)</sup>

CUADRO N°3

ITEM	AMORTIZACIÓN	INTERÉS	TOTAL
Bonistas locales y otras deudas	1.737,0	1.373,9	<b>3.110,9</b>
Bonistas internacionales	0,0	1.800,0	<b>1.800,0</b>
Gobierno Nacional	64,1	10,6	<b>74,7</b>
Agencias multilaterales de crédito	295,3	39,4	<b>334,7</b>
<b>TOTAL</b>	<b>2.096,3</b>	<b>3.224,0</b>	<b>5.320,3</b>

(1) Para la conversión a ARS de los servicios de deuda denominados en moneda extranjera se utilizó el tipo de cambio correspondiente a la fecha de pago de la obligación.

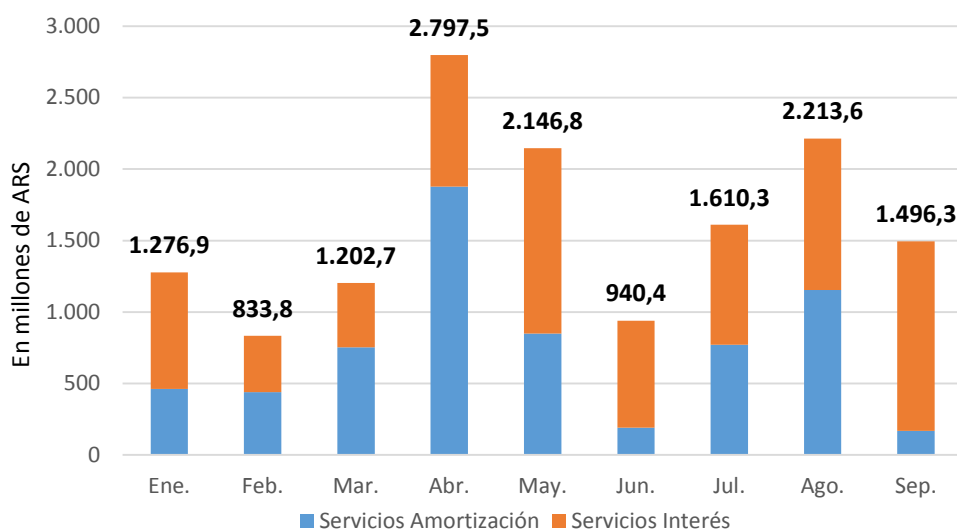
**Fuente:** Elaboración propia en base a datos del SIGADE. Dirección Provincial de Deuda y Crédito Público- Subsecretaría de Finanzas.

En lo que se refiere a la distribución mensual de los servicios de deuda acumulados al 30 de septiembre de 2016, los pagos se concentraron principalmente en los meses de abril, mayo y agosto, explicados por la amortización e interés de los Bonos de la reestructuración, del BP28 y BP21, así como también por los pagos del servicio de interés del Bono Proveedores y los servicios de los bonos del Programa Local 2015.

### DISTRIBUCIÓN MENSUAL DE LOS SERVICIOS DE DEUDA PÚBLICA Acumulados al 30-Sep-2016-

PROVINCIA DE BUENOS AIRES

GRÁFICO N°4

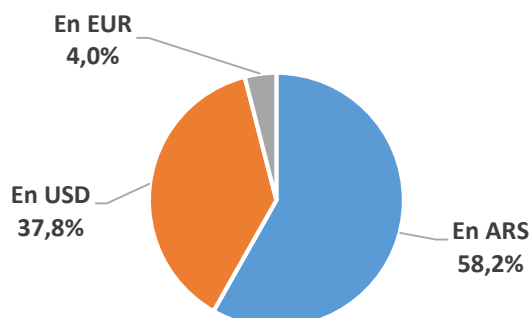


**Fuente:** Dirección Provincial de Deuda y Crédito Público- Subsecretaría de Finanzas.

## DISTRIBUCIÓN DE LOS SERVICIOS DE DEUDA PÚBLICA Acumulados al 30-Sep-2016 - POR MONEDA -

PROVINCIA DE BUENOS AIRES

GRÁFICO N°5



**Fuente:** Dirección Provincial de Deuda y Crédito Público- Subsecretaría de Finanzas.

### 3. Perfil de vencimientos

La deuda al 30 de septiembre de 2016 concentraba la mayor parte de sus vencimientos en el mediano plazo (51,0%), seguidos por los vencimientos a largo plazo (38,2%) y de corto plazo (10,7%).

Respecto a los vencimientos de corto plazo, el 63,9% corresponden a obligaciones en ARS, el 32,7% a obligaciones en USD y un 3,3% en EUR.

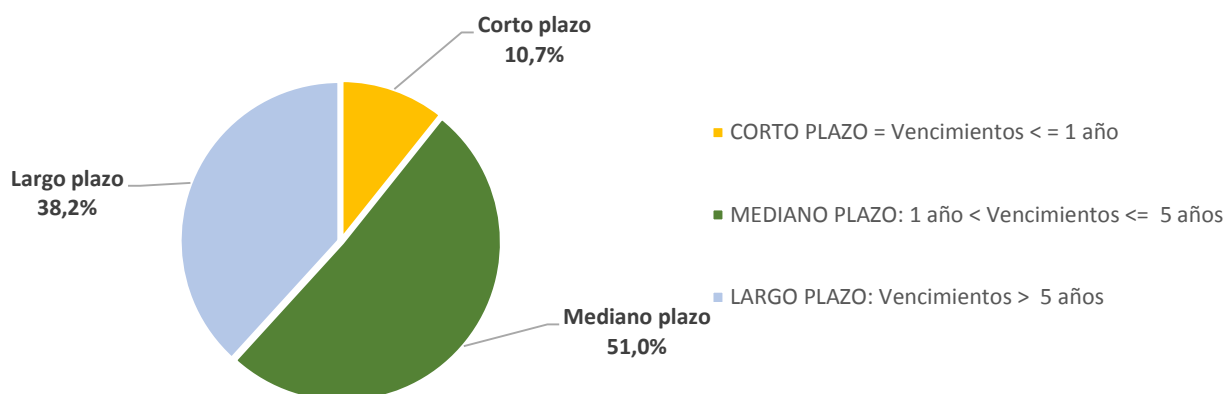
Con respecto a los vencimientos a mediano plazo, 71,4% corresponden a obligaciones en moneda extranjera y el remanente (28,6%) en ARS.

De los vencimientos a largo plazo, un 66,1% están denominados en moneda extranjera, mientras que el remanente esta principalmente denominado en ARS (33,3%) y un mínimo monto en ARS+CER (0,6%).

## COMPOSICIÓN DEL PERFIL DE VENCIMIENTO -POR PLAZO- DE LA DEUDA PÚBLICA AL 30-Sep-2016

PROVINCIA DE BUENOS AIRES | En porcentaje

GRÁFICO N°6

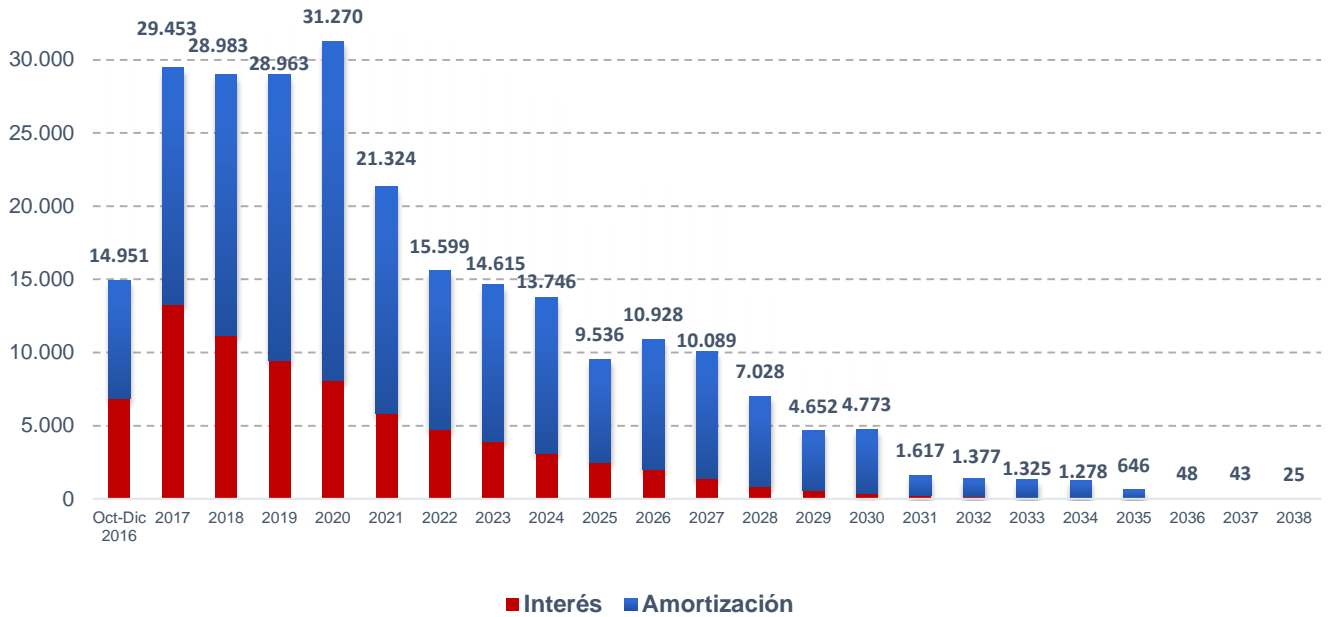


**Fuente:** Dirección Provincial de Deuda y Crédito Público- Subsecretaría de Finanzas.

## PERFIL DE VENCIMIENTO DE LA DEUDA PÚBLICA AL 30-Sep-2016 -POR TIPO DE SERVICIO-

PROVINCIA DE BUENOS AIRES | En millones de pesos corrientes

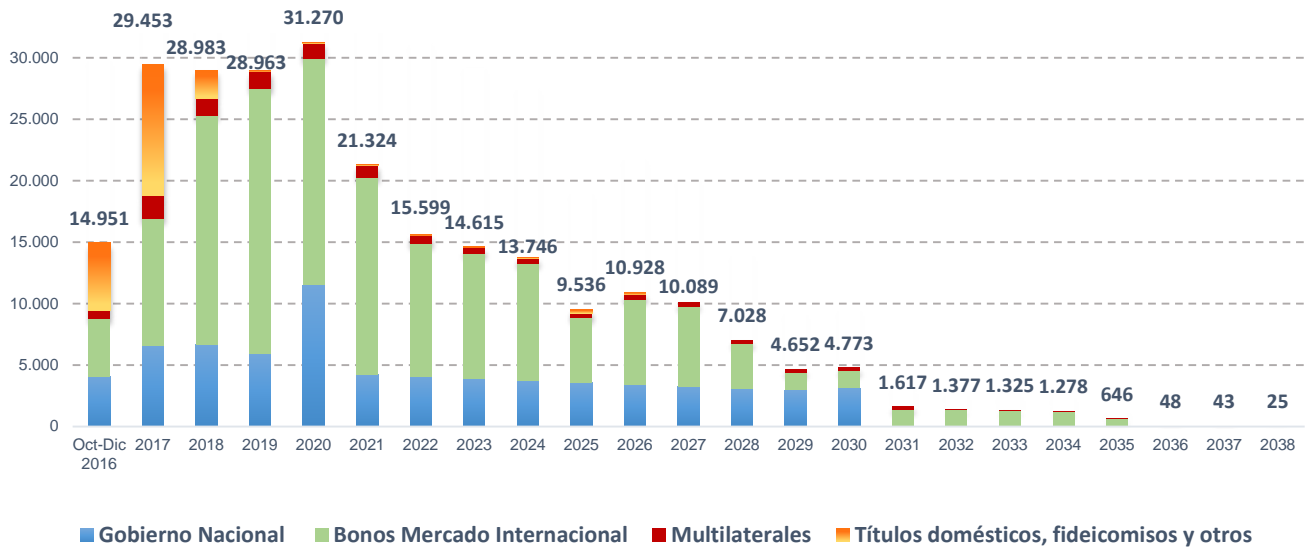
GRÁFICO N°7



## PERFIL DE VENCIMIENTO DE LA DEUDA PÚBLICA AL 30-Sep-2016 -POR ACREEDOR-

PROVINCIA DE BUENOS AIRES | En millones de pesos corrientes

GRÁFICO N°8



Fuente: Dirección Provincial de Deuda y Crédito Público- Subsecretaría de Finanzas.

<http://www.ec.gba.gov.ar/areas/finanzas/index.php>