

Informe Fiscal de la Provincia de Buenos Aires

Año 2015

**Ministerio de Economía
Subsecretaría de Hacienda**



**Buenos Aires
Provincia**

ÍNDICE

	PÁGINA
ÍNDICE DE CUADROS Y GRÁFICOS	2
1. RESUMEN EJECUTIVO	3
2. RECURSOS TOTALES	4
2.1 RECURSOS TRIBUTARIOS	6
2.2 RECURSOS TRIBUTARIOS DE ORIGEN PROVINCIAL	6
2.3 RECURSOS TRIBUTARIOS DE ORIGEN NACIONAL	8
3. GASTOS TOTALES	10
4. ENDEUDAMIENTO PÚBLICO	13
5. DEUDA FLOTANTE	14
6. ANEXO ESTADÍSTICO	15

ÍNDICE DE CUADROS Y GRÁFICOS

PÁGINA

Cuadros:

Cuadro 1: Esquema Ahorro - Inversión - Financiamiento - sintético	3
Cuadro 2: Ingresos Totales - Ejecutado 2014/2015 y Presupuesto 2015	4
Cuadro 3: Gasto por Objeto - Comparación interanual	10
Cuadro 4: Gasto Total por Objeto - Presupuesto, Crédito Vigente y Ejecutado	12
Cuadro 5: Evolución del Stock de Deuda Exigible - Comparación Interanual	14

Gráficos:

Gráfico 1: Composición de los Ingresos Corrientes - Ejecutado 2014/2015	5
Gráfico 2: Composición de los ingresos Tributarios Provinciales - Ejecutado 2014/2015	6
Gráfico3: Evolución del Impuesto sobre Ingresos Brutos e IVA DGI	7
Gráfico 4: Composición de los ingresos Tributarios Nacionales - Ejecutado 2014/2015	8
Gráfico 5: Evolución de la participación de Buenos Aires en la distribución de Impuestos Coparticipados y de asignación específica	9
Gráfico 6: Gasto Corriente de Capital - Presupuesto, Crédito Vigente y Ejecutado	13
Gráfico 7: Composición del endeudamiento público	13

Anexo Estadístico:

Cuadro 6: Esquema Ahorro - Inversión - Financiamiento	15
Cuadro 7: Gasto Total por jurisdicción - Presupuesto, crédito vigente y Ejecutado	16
Cuadro 8: Gasto total por finalidad y función - Comparación interanual y participación relativa	19

RESUMEN EJECUTIVO

El resultado financiero de la Administración Pública No Financiera¹ de la Provincia de Buenos Aires presentó en el año 2015 un déficit de \$21.470 millones, lo que significó un deterioro respecto de 2014 de \$22.270 millones. Este considerable incremento en el déficit financiero se produjo como consecuencia de una fuerte expansión de los gastos, 11,2 puntos porcentuales por encima del crecimiento de los recursos que percibió la Provincia.

Según la información registrada por la Contaduría General de la Provincia de Buenos Aires, el aumento de los gastos estuvo concentrado en la política salarial y la incorporación de personal destinado a las fuerzas de seguridad. De esta manera, el 72,3% del crecimiento de los gastos totales correspondió a las partidas de personal, prestaciones de la seguridad social (por impacto directo de los incrementos salariales otorgados) y transferencias corrientes destinadas al pago de los docentes de establecimientos privados subvencionados.

Por último, y como consecuencia de estos excesos en la ejecución de los gastos corrientes y la falta de financiamiento genuino, la provincia recurrió al diferimiento de los pagos a proveedores y contratistas, acumulando una deuda flotante de aproximadamente \$8.000 millones. Dicha deuda exigible fue normalizada durante el primer cuatrimestre de 2016 mediante la entrega de bonos de cancelación de deudas con proveedores.

Cuadro 1: Esquema Ahorro-Inversión-Financiamiento - Sintético – Sector Público No Financiero - Cifras en millones de pesos

Concepto	2014		2015		% de Ejec. s/ Pto. (3) / (2)	% de Var. interanual (3) / (1) -1
	EJECUTADO	PRESUPUESTO	EJECUTADO			
	(1)	(2)	(3)			
I. Ingresos Corrientes	198.002,3	239.099,6	268.935,7	112,5%	35,8%	
II. Gastos Corrientes	194.648,9	231.141,3	284.756,19	123,2%	46,3%	
III. RESULTADO ECONÓMICO (I-II)	3.353,4	7.958,3	-15.820,5			
IV. Ingresos de Capital	4.981,0	7.186,2	5.368,9	74,7%	7,8%	
V. Gastos de Capital	7.534,4	15.066,1	11.018,5	73,1%	46,2%	
VI. INGRESOS TOTALES (I+IV)	202.983,2	246.285,9	274.304,6	111,4%	35,1%	
VII. GASTOS TOTALES (II+V)	202.183,3	246.207,4	295.774,7	120,1%	46,3%	
VIII. RESULTADO PRIMARIO (VI-VII sin intereses)	7.520,7	7.514,3	-11.596,1			
IX. RESULTADO FINANCIERO (VI-VII)	799,9	78,5	-21.470,1			

Fuente: Elaboración propia en base a datos oficiales de la Contaduría General de la Provincia de Buenos Aires.

¹ Abarca a la Administración Central, Organismos Descentralizados e Instituciones de Seguridad Social (IPS y Caja de Policía). No incluye al IOMA, a la Caja de Jub., Sub. y Pen. del personal del Banco de la Provincia, al Instituto Provincial de Lotería y Casinos, al Banco de la Provincia de Buenos Aires ni a las empresas y soc. del Estado

RECURSOS TOTALES

El total de recursos percibidos por la Administración Provincial durante el ejercicio fiscal 2015 alcanzó los \$274.305 millones, representando un crecimiento interanual del 35,1%.

Los ingresos corrientes fueron de \$268.936 millones con un incremento de 35,8%, mientras que los de capital (\$5.369 millones), crecieron sólo un 7,8% interanual (cuadro 2).

Con relación a lo establecido en el Presupuesto 2015, los recursos totales presentaron un desvío positivo del 11,4% (+\$28.019 millones).

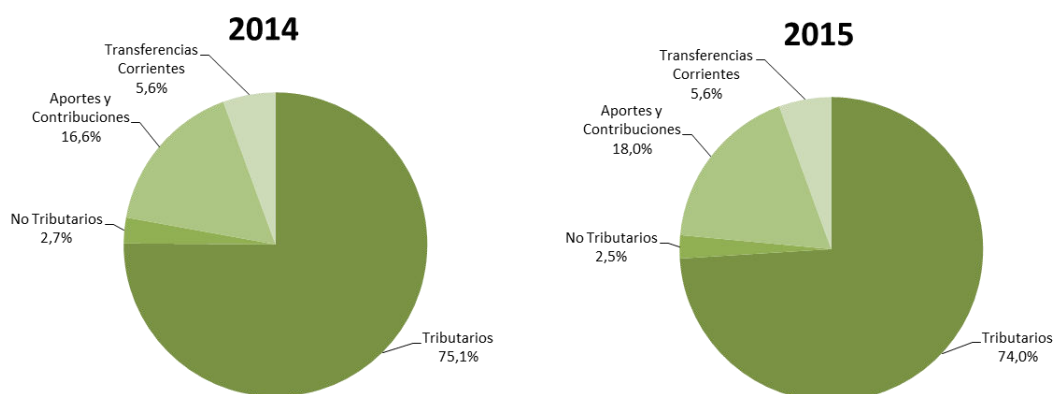
Cuadro 2: Ingresos Totales -Ejecutado 2014-2015 y Presupuesto 2015-
Cifras en millones de pesos.

Concepto	2014		2015		% de Ejec. s/ Pto. (3) / (2)	% de Var. interanual (3) / (1) -1
	EJECUTADO	PRESUPUESTO	EJECUTADO			
	(1)	(2)	(3)			
Ingresos Corrientes	198.002,3	239.099,6	268.935,7	112,5%	35,8%	
Tributarios	148.723,3	191.314,6	199.040,8	104,0%	33,8%	
. De Origen Provincial	89.532,0	117.187,9	118.777,7	101,4%	32,7%	
Ingresos Brutos	67.022,6	88.978,5	87.371,5	98,2%	30,4%	
Sellos	6.396,8	8.412,5	9.330,4	110,9%	45,9%	
Automotores	5.693,3	7.567,5	9.066,6	119,8%	59,3%	
Inmobiliario Urbano	3.554,3	4.606,1	4.572,8	99,3%	28,7%	
Inmobiliario Rural	2.057,7	2.529,0	2.399,1	94,9%	16,6%	
Moratoria	3.470,1	3.775,5	4.145,7	109,8%	19,5%	
Impuesto a la Energía	847,5	735,8	999,7	135,9%	18,0%	
Transmisión Gratuita de Bienes	180,6	206,3	426,8	206,9%	136,3%	
Contrib.Fdo Pcial de Educación	187,5	219,0	258,6	118,1%	37,9%	
Contrib.Fdo Pcial de la Vivienda	121,7	157,8	206,4	130,8%	69,6%	
. De Origen Nacional	59.191,2	74.126,7	80.263,1	108,3%	35,6%	
Copart. Federal - Distr. Secundaria	42.008,6	51.591,2	48.106,2	93,2%	14,5%	
Financiamiento Educativo	8.961,3	13.709,2	21.610,5	157,6%	141,2%	
Fondo Conurbano	650,0	650,0	650,0	100,0%	0,0%	
Otras Leyes Especiales	7.571,3	8.176,3	9.896,5	121,0%	30,7%	
Contribuciones a la Seguridad Social	32.787,4	34.449,2	48.285,9	140,2%	47,3%	
No tributarios	5.424,7	4.258,7	6.635,9	155,8%	22,3%	
Transferencias Corrientes	11.067,0	9.077,1	14.973,2	165,0%	35,3%	
Ingresos de Capital	4.981,0	7.186,2	5.368,9	74,7%	7,8%	
INGRESOS TOTALES	202.983,3	246.285,9	274.304,6	111,4%	35,1%	

Fuente: Elaboración propia en base a datos oficiales de la Contaduría General de la Provincia de Buenos Aires.

Los ingresos corrientes explicaron el 98% del total de recursos, siendo su principal componente los de origen tributario (gráfico 1)

Gráfico 1: Composición de los Ingresos Corrientes – Ejecutado 2014-2015.



Fuente: Elaboración propia en base a datos oficiales de la Contaduría General de la Provincia de Buenos Aires.

Los ingresos tributarios, que constituyen los de mayor peso relativo, crecieron un 33,8%, sostenido en un incremento del 32,7% en aquellos de origen provincial (cuya estructura tributaria es altamente dependiente del nivel de actividad económica), y del 35,6% de los de origen nacional, donde se destaca la discriminación que sufre la Provincia vía el Fondo del Conurbano.

Pese a su escasa participación relativa dentro del total, 2,5%, vale destacar que los recursos no tributarios subieron 22,3%, donde repercuten tanto las tasas retributivas por servicios, derechos y multas provinciales como los ingresos por rentas de la propiedad (principalmente intereses por títulos y valores).

Por otra parte, las contribuciones a la seguridad social crecieron un 47,3% y sumaron \$48.286 millones. Este incremento tan importante tiene su origen en los incrementos salariales otorgados por la Provincia en 2015, ya que las contribuciones son un porcentaje de las remuneraciones. Esto significó un incremento en su participación sobre el total, de 16,6% en 2014 a 18,0% en 2015.

Por último, las transferencias corrientes aumentaron 35,3%, en las cuales son determinantes las que se reciben tanto desde el Gobierno Nacional, de carácter no automáticas, como del Gobierno Provincial por la explotación de los juegos de azar.

En relación a los ingresos de capital, debe señalarse que representan el 2% del total de recursos y tuvieron un modesto aumento con respecto al año 2014 (+7,8%). Están conformados, principalmente, por las transferencias recibidas del Gobierno Nacional para financiar obras de infraestructura en el territorio provincial, donde se destaca el Fondo Federal Solidario, afectado por la caída de los precios internacionales de la soja y sus derivados. Esto también se encuentra reflejado en su desempeño respecto de sus valores presupuestados (-25,3%).

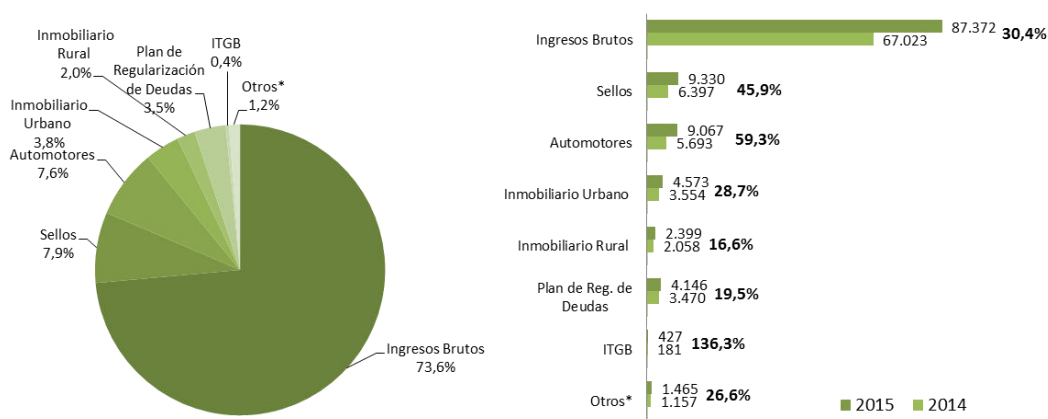
Recursos Tributarios

Los recursos tributarios constituyeron la principal fuente de ingresos dado que los mismos representaron el 72,6% de los totales, verificando un crecimiento del orden del 33,8%.

Recursos Tributarios de Origen Provincial

Los ingresos tributarios de origen provincial aumentaron en el año 32,7%, representando el 59,7% del total de recursos tributarios, proporción levemente inferior a la registrada en 2014 (60,2%). Ver gráfico 2.

Gráfico 2: Composición de los ingresos Tributarios Provinciales – Ejecutado 2014-2015



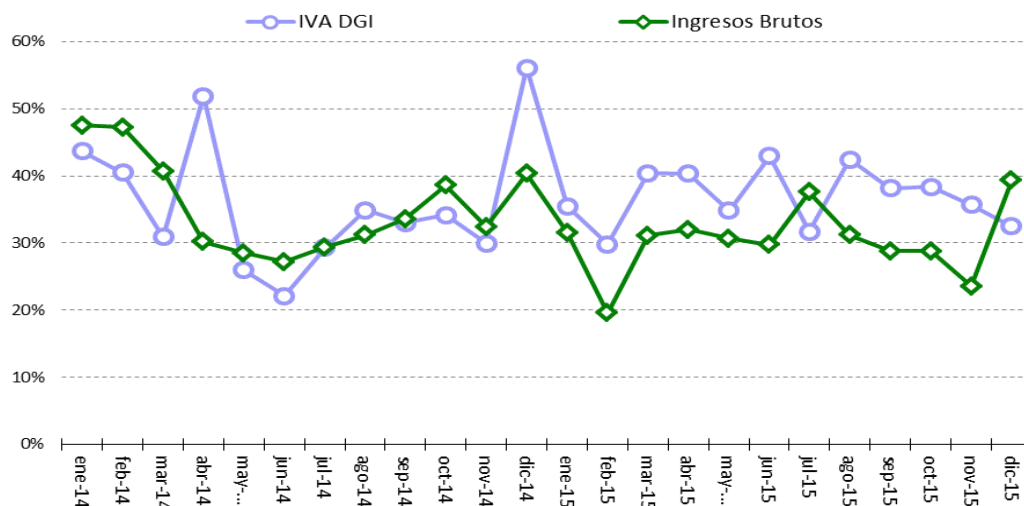
* Incluye el Impuesto a la Energía y las Contribuciones a Educación y a Vivienda.

Fuente: Elaboración propia en base a datos oficiales de la Contaduría General de la Provincia de Buenos Aires.

El Impuesto sobre los Ingresos Brutos, el tributo de mayor peso relativo, tuvo un incremento de 30,4% en 2015. Este desempeño se relaciona con la evolución de los distintos sectores económicos de la Provincia y el aumento en el nivel de precios.

Si se compara la evolución de este tributo provincial durante 2015 con respecto al IVA DGI, se observa una mejor performance de este último gravamen. Los comportamientos mensuales muestran una clara superioridad del tributo nacional por sobre el Impuesto sobre los Ingresos Brutos, con excepción de los meses julio y diciembre.

Gráfico 3: Evolución del Impuesto sobre los Ingresos Brutos e IVA DGI.
Variación % interanual



Fuente: Elaboración Propia en base a datos de la Contaduría General de la Provincia de Buenos Aires y del Ministerio de Hacienda y Finanzas Públicas de la Nación.

El Impuesto de Sellos creció 45,9% interanual, donde se destaca el rubro tarjetas de crédito o compras, con un aumento de 83,6% debido al mayor uso de esos medios de pagos y a la suba de la alícuota de 8% a 12% mediante la Ley Impositiva 2015.

De los impuestos patrimoniales, el principal aporte a los recursos en 2015 se originó en el Impuesto a los Automotores, que tuvo un crecimiento de 59,3% relacionado con el crecimiento del valor del parque automotor.

El Impuesto Inmobiliario tuvo un discreto desempeño durante el ejercicio fiscal 2015 verificándose caídas en el cumplimiento de las obligaciones tributarias por parte de los contribuyentes. En este sentido, debe remarcarse que la cobrabilidad en la planta Urbana cayó en aproximadamente 3 puntos porcentuales en tanto que el Inmobiliario Rural verificó una caída en su cumplimiento de aproximadamente 5 puntos.

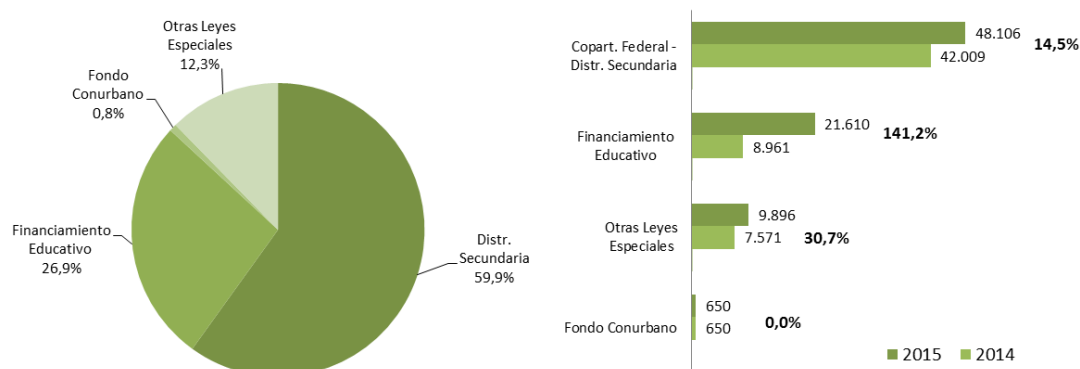
En cuanto al Impuesto a la Transmisión Gratuita de Bienes, el crecimiento anual de 136,3% fue producto de la entrada en vigencia del nuevo Código Civil y Comercial que no posibilita la aceptación diferida de donaciones después de fallecido el donante. Por lo cual, las donaciones efectuadas en vigencia del código anterior, sólo podían ser aceptadas antes del 1° de agosto.

Finalmente, los Planes de Regularización de Deudas aumentaron 19,5% producto del lanzamiento de planes extraordinarios en diciembre de 2014 pasado y agosto de 2015.

Recursos Tributarios de Origen Nacional

Los ingresos derivados de la recaudación nacional registraron en el año una variación positiva de 35,6%, aportando \$ 80.263 millones a las arcas de la provincia.

Gráfico 4: Composición de los ingresos Tributarios Nacionales – Ejecutado 2014-2015



Fuente: Elaboración propia en base a datos oficiales de la Contaduría General de la Provincia de Buenos Aires.

Las transferencias por Coparticipación Federal, considerando tanto las provenientes por Distribución Secundaria como por Ley de Financiamiento Educativo², se incrementaron 36,8% en 2015, determinadas fundamentalmente por la evolución del IVA y del Impuesto a las Ganancias, ya que estos dos impuestos explicaron el 81,4% del total de la recaudación de impuestos coparticipados y con asignaciones específicas. En este sentido deber remarcarse el menor crecimiento evidenciado por los recursos de libre disponibilidad en relación a los asignados a Educación (+14,5% y + 141,2%, respectivamente).

Por otra parte, las transferencias por el Fondo del Conurbano alcanzaron el tope de \$650 millones. Este fondo fue creado con el objetivo de compensar parcialmente la pérdida que tuvo la Provincia en su participación de la distribución secundaria a partir de la última reforma del Régimen de Coparticipación Federal (Ley N° 23.548). La ley en su origen establecía que el Fondo del Conurbano estaba integrado por el 10% del impuesto a las Ganancias; sin embargo, en 1995 ante el reclamo recurrente por parte de las restantes provincias se determinó el congelamiento de la participación de Buenos Aires en este Fondo, asignándole un monto fijo de \$650 millones. El excedente de esta cifra, generado por el 10% del Impuesto a las Ganancias, se comenzó a distribuir al resto de las provincias según los coeficientes establecidos en la Ley N° 23.548 para la participación secundaria.

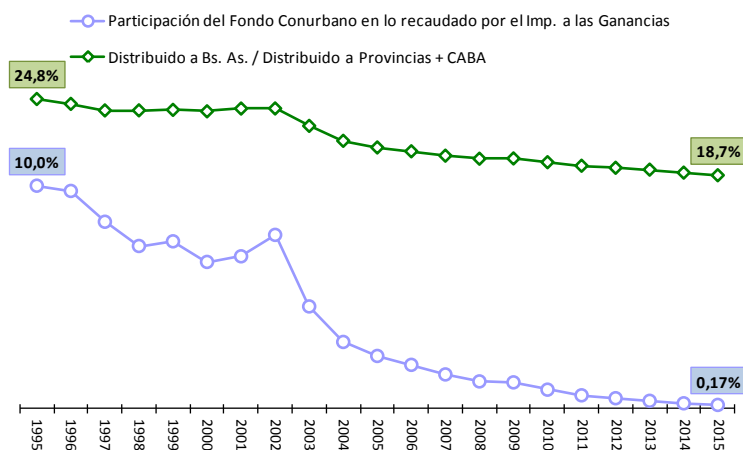
A partir de 2003, la recuperación de los niveles recaudatorios condujo a una acelerada y progresiva caída en términos relativos del monto recibido por Buenos Aires respecto del excedente del fondo. De este modo, durante el 2015 la provincia sólo recibió el 0,17% de la recaudación de Ganancias, cuando originalmente estaba estipulado que su participación debería

² Recursos Nacionales que tienen por objetivo alcanzar una inversión en materia educativa de 6% del PBI afectando los recursos coparticipados de "libre disponibilidad" que el Gobierno Nacional realiza a las provincias diariamente.

ser del 10%. Esta transferencia de recursos hacia las restantes jurisdicciones provinciales representó que en 2015 sólo Tierra del Fuego sea la provincia que recibió menos fondos por dicho concepto.

De este modo, la provincia de Buenos Aires acentuó su cesión de recursos hacia las restantes jurisdicciones, lo cual se evidencia en la caída de su participación en los montos totales distribuidos a las jurisdicciones provinciales y CABA. La provincia, durante 2015, recibió tan solo el 18,7% del total distribuido.

Gráfico 5: Evolución de la participación de la Provincia de Buenos Aires en la distribución de Impuestos Coparticipados y de Asignación Específica



Fuente: Elaboración Propia en base a datos de la Dirección de Coordinación Fiscal con las Provincias del Ministerio de Hacienda y Finanzas Públicas de la Nación.

Paradójicamente, el fondo del conurbano que perseguía el objetivo de recuperar los puntos perdidos por la provincia de Buenos Aires con la sanción de la Ley 23.548, ha ejercido el efecto contrario.

La discriminación en la distribución de recursos nacionales es un factor clave y constituye el principal condicionante del financiamiento de la provincia de Buenos Aires.

GASTOS TOTALES

En el cuadro 3 se presenta la ejecución del Gasto Total por objeto, el mismo registró un crecimiento interanual del 46,3%, casi \$94.000 millones de pesos por encima de lo ejecutado en el año 2014.

Cuadro 3: Gasto por Objeto – Comparación Interanual.

Cifras en millones de pesos.

	2014	2015	variación	
			absoluta	relativa
Gastos Corrientes	194.648,90	284.756,19	90.107,30	46,3%
Personal	98.236,2	147.830,0	49.593,7	50,5%
Bienes de Consumo	2.643,0	4.205,6	1.562,6	59,1%
Servicios no Personales	7.728,6	13.266,2	5.537,6	71,7%
Intereses	6.720,7	9.874,0	3.153,2	46,9%
Prestaciones de la Seguridad Social	35.171,1	50.005,8	14.834,7	42,2%
Transferencias Corrientes	44.146,1	59.568,6	15.422,5	34,9%
Otros Gastos	3,2	6,1	2,9	92,6%
Gastos de Capital	7.534,4	11.018,5	3.484,1	46,2%
Inversión Real Directa	3.870,1	5.240,2	1.370,1	35,4%
Transferencias de Capital	2.586,7	3.028,3	441,7	17,1%
Inversión Financiera	1.077,6	2.750,0	1.672,4	155,2%
GASTOS TOTALES	202.183,3	295.774,7	93.591,4	46,3%

Fuente: Elaboración propia en base a datos oficiales de la Contaduría General de la Provincia de Buenos Aires.

Dentro de los Gastos Corrientes, el gasto en Personal (tanto estatal como el asociado a los docentes de establecimientos privados subsidiados) y las Prestaciones de la Seguridad Social se vieron fuertemente impactados por la política salarial otorgada durante 2015. Dicha política, que fue segmentada en tres tramos, rondó el 35% de aumento promedio respecto de los salarios de 2014. Asimismo, la suba en las remuneraciones fue complementada por el incremento de la planta de personal en el Ministerio de Seguridad.

Los Bienes de Consumo fueron superiores en poco más de \$1.500 millones al año anterior, explicado principalmente por mayores gastos en medicamentos e insumos médicos, en raciones de comida (Servicio Penitenciario) y combustibles entre otros.

Por su parte los servicios no personales aumentaron en \$5.537,6 millones, siendo los servicios comerciales y financieros (contratos de servicios de alimentación, primas de seguros, etc.) y los servicios básicos (luz, gas, agua, comunicaciones, etc.) los rubros que más explican este crecimiento del gasto.

En las Transferencias Corrientes, el aumento de más de \$15.000 millones incluye, como ya fue mencionado, el incremento salarial a docentes privados como así también una mayor transferencia automática a municipios en línea con los mayores recursos tributarios.

Respecto al Gasto de Capital, si bien tuvo un crecimiento interanual similar al de los Gastos Corrientes, el desenvolvimiento de las partidas que lo componen fue muy dispar.

El mismo reflejó un aumento del 46,2%, aunque partiendo de una base de comparación muy baja en 2014, de modo que ejecutó partidas por unos modestos \$11.019 millones. En este sentido, cabe destacar que la Inversión Real Directa y las Transferencias de Capital a Municipios y otros organismos representaron en 2015 sólo el 2,8% de los gastos totales, ratio que trepa al 3,7% cuando sumamos la Inversión Financiera (rubro que incluye los aportes de capital a las empresas públicas para cubrir los pagos de salarios). Esta participación es la más baja entre la totalidad de las provincias y la Ciudad Autónoma de Buenos Aires.

La Inversión Real Directa alcanzó los \$5.240 millones, lo que significó un aumento de \$1370,1 millones respecto de 2014, que se explica básicamente por el aumento en las construcciones por casi \$1.000 millones y el mayor gasto en equipos de seguridad (\$188,7 millones). El gasto en esta partida evidenció una sub-ejecución muy marcada, desempeño que partió de la base de un presupuesto inicial poco ambicioso en términos de inversión. Esto generó una pobre gestión en infraestructura, caracterizada por la falta de obras de agua y saneamiento, vialidad e hídricas, entre otras. En cuanto a las causas, además del deterioro de las cuentas públicas, debe destacarse la falta de acceso a los mercados de crédito que han limitado las inversiones del estado bonaerense en los últimos años.

Por su lado, las Transferencias de Capital fueron las de menor crecimiento interanual dentro del Gasto de Capital, los \$441,7 millones de diferencial obedecen principalmente a mayores gastos del Ministerio de Infraestructura, del Instituto de la Vivienda y de la Dirección de Vialidad.

Por último, la partida de capital con mayor aumento respecto al 2014 fue la Inversión Financiera con un 155,2%, implicando un gasto para todo el año de \$2.750,0 millones. El Tesoro de la Provincia es el de mayor relevancia en la partida, con fondos girados a empresas y sociedades del Estado para el pago de gastos en personal. Dentro de lo aportado por el Tesoro se destacan los realizados al CEAMSE (\$1.045 millones), ABSA (\$692,8 millones) y Centrales de la Costa Atlántica S.A. (\$380,2 millones).

En el cuadro 4 se observa que las modificaciones presupuestarias realizadas durante el año ascendieron a \$41.407,2 millones de pesos, motivadas principalmente para atender mayores gastos salariales y de prestaciones de la seguridad social.

Cuadro 4: Gasto Total por Objeto – Presupuesto, Crédito Vigente y Ejecutado.
Cifras en millones de pesos

	Presupuesto	Crédito Vigente	Ejecutado	% ejecución
	(1)	(2)	(3)	(4)=(3)/(2)
Personal	115.179,1	133.790,9	147.830,0	110,5%
Bienes de Consumo	4.241,7	4.314,5	4.205,6	97,5%
Servicios no Personales	10.101,5	13.791,8	13.266,2	96,2%
Inversión Real Directa	8.257,5	7.902,8	5.240,2	66,3%
Transferencias	97.821,3	115.618,9	112.602,7	97,4%
Corrientes (*)	93.669,8	110.284,3	109.574,4	99,4%
De Capital	4.151,5	5.334,6	3.028,3	56,8%
Inversión Financiera	2.657,0	3.285,8	2.750,0	83,7%
Servicios de la Deuda	28.501,2	29.969,1	29.778,9	99,4%
Otros Gastos	513,5	6,2	6,1	98,4%
GASTOS TOTALES	267.272,8	308.680,0	315.679,6	102,3%

(*) Incluye Prestaciones de la Seguridad Social por M\$37.007,8 M\$ 52.968,2 y M\$50.005,8, respectivamente.

Fuente: Elaboración propia en base a datos oficiales de la Contaduría General de la Provincia de Buenos Aires.

Los gastos corrientes presentaron casi una ejecución del 100% cuando se los contrasta con el Crédito Vigente, en donde la partida Personal muestra un nivel que supera dicho crédito³.

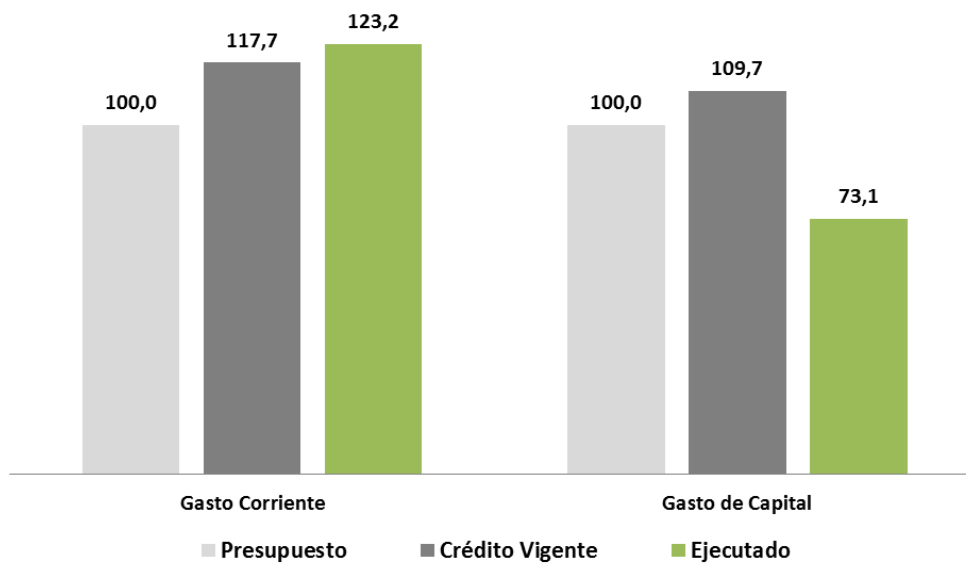
El gasto de las partidas de capital, tal como fuera mencionado, mostró niveles bajos de ejecución consecuencia del fuerte deterioro de las finanzas provinciales.

En el gráfico 6 se aprecia las diferencias en las modificaciones presupuestarias y en el nivel ejecutado de los Gastos Corrientes y de los Gastos de Capital. Para una mejor comparabilidad se tomó el presupuesto como base=100.

Gráfico 6: Gasto Corriente y de Capital – Presupuesto, Crédito Vigente y Ejecutado.

Presupuesto = 100

³ Esta situación se encuentra prevista en el artículo 53 inciso 2 de la Ley de Presupuesto 2016.



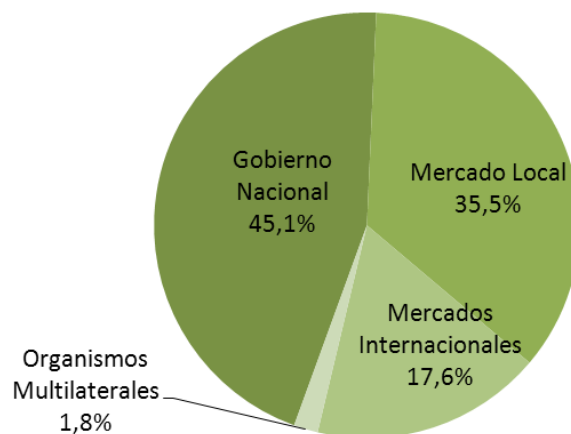
Fuente: Elaboración propia en base a datos oficiales de la Contaduría General de la Provincia de Buenos Aires.

Como ya fuera mencionado, la ejecución del año 2015 estuvo fuertemente influenciada por la política salarial otorgada, generando de esta manera readecuaciones presupuestarias en detrimento de la ejecución de los gastos de capital presupuestados.

ENDEUDAMIENTO PÚBLICO

La Administración Pública no Financiera obtuvo financiamiento durante 2015 por la suma de \$25.462.8 millones. Estos fondos provinieron fundamentalmente del Gobierno Nacional y de la colocación de deuda en los mercados (tanto internacional como local), de acuerdo a la siguiente estructura que se observa en el gráfico 7:

Gráfico 7: Composición del Endeudamiento Público.



Fuente: Elaboración propia en base a datos oficiales de la Contaduría General de la Provincia de Buenos Aires.

Dentro de los fondos girados por el Gobierno Nacional, se destaca la asistencia financiera por \$10.759 millones. Por su parte, las emisiones de deuda más relevantes fueron la colocación en el mercado internacional por USD500 millones, Letras del Tesoro (\$4.258,9 millones), Programa de Emisión de Bonos en el Mercado Local (\$2.792,4 millones), Bono a Corto Plazo (\$1.109,2 millones) y Bonos Ley n°14.315 (\$851,8 millones), entre otros. Adicionalmente los Organismos Internacionales aportaron \$466,9 millones.

DEUDA FLOTANTE

Durante el 2015, producto del fuerte impacto de la política salarial otorgada y en un contexto de año electoral, las cuentas públicas atravesaron un estrés financiero que derivó en importantes atrasos de los pagos. Las obligaciones con proveedores y contratistas que no fueron canceladas ascendieron aproximadamente a \$8.000 millones, situación que casi duplicó lo ocurrido en 2014, según cálculos realizados por la Dirección Provincial de Presupuesto Público.

A efectos de normalizar estos retrasos en los pagos, se emitieron durante el primer cuatrimestre de 2016 Bonos de Cancelación de Deudas (Decreto 62/16) por casi la totalidad de las obligaciones mencionadas.

En el cuadro 5 se muestran las principales partidas que componen el stock de deuda y su comparación con el ejercicio precedente.

Cuadro 5: Evolución del Stock de Deuda Exigible – Comparación Interanual-
Cifras en millones de pesos.

	2014	2015	variación	
			absoluta	relativa
Servicios no personales	2.203,1	4.711,0	2.507,93	113,8%
Bienes de Consumo	883,0	1.613,5	730,48	82,7%
Inversión Real Directa	863,9	1.366,1	502,18	58,1%
TOTAL	3.950,0	7.690,6	3.740,6	94,7%

Fuente: Elaboración de la Dirección de Presupuesto Público.

ANEXO ESTADÍSTICO

Cuadro 6: Esquema Ahorro-Inversión-Financiamiento Sector Público No Financiero de la Provincia de Buenos Aires

Cifras en millones de pesos.

Concepto	2014		2015		% de Ejec. s/ Pto. (3) / (2)	% de Var. interanual (3) / (1) -1
	EJECUTADO	PRESUPUESTO	EJECUTADO			
	(1)	(2)	(3)			
I. Ingresos Corrientes	198.002,3	239.099,6	268.935,7	112,5%	35,8%	
Tributarios	147.397,5	189.859,6	197.115,7	103,8%	33,7%	
. De Origen Provincial	89.532,0	117.187,9	118.777,7	101,4%	32,7%	
. De Origen Nacional	57.865,5	72.671,7	78.338,1	107,8%	35,4%	
Contribuciones a la Seguridad Social	32.787,4	34.449,2	48.285,9	140,2%	47,3%	
No tributarios	5.424,7	4.258,7	6.635,9	155,8%	22,3%	
Transferencias Corrientes	12.392,7	10.532,1	16.898,3	160,4%	36,4%	
II. Gastos Corrientes	194.648,9	231.141,3	284.756,19	123,2%	46,3%	
Gastos de Consumo	108.607,8	129.522,2	165.301,8	127,6%	52,2%	
. Personal	98.236,2	115.179,1	147.830,0	128,3%	50,5%	
. Bienes y Servicios	10.371,5	14.343,2	17.471,8	121,8%	68,5%	
Intereses	6.720,7	7.435,8	9.874,0	132,8%	46,9%	
Prestaciones de la Seguridad Social	35.171,1	37.007,8	50.005,8	135,1%	42,2%	
Transferencias Corrientes	44.146,1	56.662,0	59.568,6	105,1%	34,9%	
Otros Gastos	3,2	513,5	6,1	1,2%	92,6%	
III. RESULTADO ECONÓMICO (I-II)	3.353,4	7.958,3	-15.820,5			
IV. Ingresos de Capital	4.981,0	7.186,2	5.368,9	74,7%	7,8%	
V. Gastos de Capital	7.534,4	15.066,1	11.018,5	73,1%	46,2%	
Inversión Real Directa	3.870,1	8.257,5	5.240,2	63,5%	35,4%	
Transferencias de Capital	2.586,7	4.151,5	3.028,3	72,9%	17,1%	
Inversión Financiera	1.077,6	2.657,0	2.750,0	103,5%	155,2%	
VI. INGRESOS TOTALES (I+IV)	202.983,2	246.285,9	274.304,6	111,4%	35,1%	
VII. GASTOS TOTALES (II+V)	202.183,3	246.207,4	295.774,7	120,1%	46,3%	
VIII. RESULTADO FINANCIERO (VI-VII)	799,9	78,5	-21.470,1			
IX. RESULTADO PRIMARIO (VIII neto de intereses)	7.520,7	7.514,3	-11.596,1			
X. Fuentes Financieras	12.905,0	23.611,8	36.822,2	155,9%	185,3%	
Disminución Inv. Financiera	6.949,3	4.201,6	11.359,4	270,4%	63,5%	
Endeudamiento Público	5.955,7	19.410,1	25.462,8	131,2%	327,5%	
XI. Aplicaciones Financieras	23.452,5	23.690,2	34.615,7	146,1%	47,6%	
Inversión Financiera	1.687,7	2.624,8	2.151,5	82,0%	27,5%	
Amortizaciones	10.676,9	21.065,4	19.904,9	94,5%	86,4%	
Recursos Afectados	11.087,8		12.559,3	-	13,3%	
XII. RESULTADO TOTAL (VIII+X-XI)	-9.747,5	0,0	-19.263,6			

Fuente: Elaboración propia en base a datos oficiales de la Contaduría General de la Provincia de Buenos Aires.

Cuadro 7: Gasto Total por Jurisdicción – Presupuesto, Crédito Vigente y Ejecutado.

Sector Público No Financiero de la Provincia de Buenos Aires

Administración Central

Cifras en millones de pesos.

	Presupuesto	Crédito Vigente	Ejecutado	% ejecución
	(1)	(2)	(3)	(4)=(3)/(2)
Administración de Justicia	7.925,3	9.106,6	8.971,5	99%
Asesoría Gral. de Gobierno	118,6	118,7	172,3	145%
Consejo de la Magistratura	17,2	17,2	22,5	131%
Contaduría General de la Provincia	139,6	139,6	189,3	136%
Defensoría del Pueblo de la Pcia.Bs.As.	208,9	125,2	125,2	100%
Fiscalía de Estado	230,6	236,1	351,0	149%
Fondo Pcial. de Transplantes	80,4	77,8	77,8	100%
Fondo Provincial de Puertos	305,9	343,7	239,3	70%
Jefatura de Gabinete de Ministros	1.192,6	2.125,3	2.225,2	105%
Junta Electoral	23,5	40,7	44,0	108%
Ministerio de Asuntos Agrarios	287,5	282,7	282,1	100%
Ministerio de desarrollo Social	6.576,7	5.924,8	4.673,1	79%
Ministerio de Economía	411,1	412,0	448,9	109%
Ministerio de Gobierno	97,4	97,4	105,2	108%
Ministerio de Infraestructura	3.792,0	4.339,1	2.710,2	62%
Ministerio de Justicia	6.595,7	6.657,2	7.871,1	118%
Ministerio de Salud	14.875,1	15.678,6	17.582,4	112%
Ministerio de Seguridad	23.442,4	27.131,2	30.818,3	114%
Ministerio de Trabajo	395,5	383,2	427,4	112%
Ministerio Público	4.099,4	4.693,1	4.692,7	100%
Ministerio de la Producción, Ciencia y Tec.	170,8	166,1	180,8	109%
Obligaciones del Tesoro	69.711,4	70.611,8	72.103,0	102%
Poder Legislativo	2.693,9	3.771,7	3.776,9	100%
Prg.de Fortalecimiento Municipal - P.F.M	249,2	153,0	130,2	85%
Prog. Atención Materno Infantil - PROMIN	309,1	254,2	254,2	100%
S.A.M.O.	424,1	566,0	419,9	74%
Secretaría de Derechos Humanos	49,0	51,7	72,4	140%
Secretaría de Desarrollo Estratégico	107,4	8,8	8,8	100%
Secretaría de Niñez Y Adolescencia	1.169,4	1.149,2	1.254,8	109%
Secretaría de Participación Ciudadana	47,8	63,3	64,6	102%
Secretaría General de la Gobernación	2.553,9	3.347,3	3.276,9	98%
Tesorería General	66,9	83,9	102,8	123%
Tribunal de Cuentas	300,6	300,6	369,9	123%
U.C.O.	1.171,0	1.027,0	925,5	90%
GASTOS TOTALES (incluye amortizaciones)	149.840,1	159.485,0	164.970,1	103,4%

Fuente: Elaboración propia en base a datos oficiales de la Contaduría General de la Provincia de Buenos Aires.

Cuadro 7: Gasto Total por Jurisdicción – Presupuesto, Crédito Vigente y Ejecutado.

Organismos Descentralizados
Cifras en millones de pesos.

	Presupuesto	Crédito Vigente	Ejecutado	% ejecución
	(1)	(2)	(3)	(4)=(3)/(2)
A.R.B.A.	2.218,5	2.980,1	3.047,4	102%
Astillero Rio Santiago	1.081,2	1.081,2	1.779,7	165%
Autoridad del Agua	229,3	229,3	266,2	116%
Comision de Investigaciones Cientificas	154,3	154,6	186,9	121%
Comite de Cuenca Del Rio Reconquista- COMIREC	20,1	13,1	12,3	93%
Cor.Fo.- Rio Colorado	50,6	55,2	56,4	102%
Direccion Gral. de Cultura y Educacion	68.553,3	82.825,9	87.794,7	106%
Direccion de Vialidad	2.826,2	3.323,4	2.285,7	69%
Fondo Provincial de Educacion	1,0	4,2	-	0%
Instituto Cultural de La Pcia.De Bs.As	679,0	700,0	842,0	120%
Instituto de la Vivienda	2.270,7	2.476,3	1.757,8	71%
O.C.E.B.A.	318,6	431,3	424,5	98%
O.P.D.S.	149,3	144,8	158,5	109%
Org.Control del Agua de Bs.As.-O.C.A.B.A	53,7	67,2	64,3	96%
Patronato de Liberados	187,2	192,1	231,3	120%
S.P.A.R.	540,9	362,6	326,7	90%
Unidad Ejec. del Prog. Ferroviario Pcial.	692,2	728,1	957,7	132%
Universidad Pedagogica Provincial	61,6	53,0	75,5	142%
Universidad Provincial de Ezeiza	24,8	24,8	41,5	168%
Universidad Provincial del Sudoeste	50,3	50,8	66,6	131%
GASTOS TOTALES (incluye amortizaciones)	80.162,8	95.898,1	100.375,7	104,7%

Fuente: Elaboración propia en base a datos oficiales de la Contaduría General de la Provincia de Buenos Aires.

Cuadro 7: Gasto Total por Jurisdicción – Presupuesto, Crédito Vigente y Ejecutado.

Instituciones de Seguridad Social
Cifras en millones de pesos

	Presupuesto	Crédito Vigente	Ejecutado	% ejecución
	(1)	(2)	(3)	(4)=(3)/(2)
Caja de Ret. Jub. y Pens. de la Policía	7.170,1	11.335,7	9.096,0	80%
Inst. de Prevision Social	30.099,8	41.961,1	41.237,9	98%
GASTOS TOTALES (incluye amortizaciones)	37.269,9	53.296,8	50.333,9	94,4%

Fuente: Elaboración propia en base a datos oficiales de la Contaduría General de la Provincia de Buenos Aires.

Cuadro 8: Gasto Total por Finalidad y Función – Comparación Interanual y Participación Relativa.

Cifras en millones de pesos

Finalidad	Función	2014	2015	variación		participación Relativa	
				absoluta	relativa	2014	2015
1- Administración Gubernamental	1- Legislativa	2.641,4	3.771,7	1.130,3	42,8%	1,31%	1,28%
	2- Judicial	9.912,3	14.081,9	4.169,6	42,1%	4,90%	4,76%
	3- Dcción. Superior Ejecutiva	3.435,2	2.895,9	-539,3	-15,7%	1,70%	0,98%
	4- Relaciones Interiores	26.112,0	33.182,0	7.070,0	27,1%	12,92%	11,22%
	5- Adm. Financiera	2.564,5	4.019,2	1.454,7	56,7%	1,27%	1,36%
	6- Control de la Gestión Pública	649,7	856,7	207,0	31,9%	0,32%	0,29%
	7- Información y Estadística Básica	609,3	918,7	309,4	50,8%	0,30%	0,31%
TOTAL - Administración Gubernamental		45.924,3	59.726,0	13.801,7	30,1%	22,71%	20,19%
2- Servicios de Seguridad	1- Seguridad	18.560,8	30.820,6	12.259,8	66,1%	9,18%	10,42%
	2- Sistema Penitenciario	5.501,9	8.081,2	2.579,3	46,9%	2,72%	2,73%
TOTAL - Servicios de Seguridad		24.062,7	38.901,8	14.839,1	61,7%	11,90%	13,15%
3- Servicios Sociales	1- Salud	13.688,8	20.263,7	6.574,8	48,0%	6,77%	6,85%
	2- Promoción y Asistencia Social	4.319,7	6.171,0	1.851,4	42,9%	2,14%	2,09%
	3- Seguridad Social	36.992,1	52.326,7	15.334,6	41,5%	18,30%	17,69%
	4- Educación y Cultura	61.232,2	93.676,4	32.444,1	53,0%	30,29%	31,67%
	5- Ciencia y Técnica	143,0	204,8	61,8	43,2%	0,07%	0,07%
	6- Asuntos Laborales	524,9	682,9	158,1	30,1%	0,26%	0,23%
	7- Vivienda y Urbanismo	1.151,2	1.894,1	742,9	64,5%	0,57%	0,64%
	8- Ecología y Saneamiento Ambiental	1.725,3	3.845,1	2.119,8	122,9%	0,85%	1,30%
	9- Deportes y Recreación	126,3	222,4	96,1	76,1%	0,06%	0,08%
TOTAL - Servicios Sociales		119.903,4	179.287,0	59.383,6	49,5%	59,30%	60,62%
4- Servicios Económicos	1- Energía, Combustible y Minería	466,4	1.193,8	727,4	156,0%	0,23%	0,40%
	2- Comunicaciones	93,9	195,6	101,7	108,2%	0,05%	0,07%
	3- Transporte	3.232,6	3.578,7	346,2	10,7%	1,60%	1,21%
	4- Suelo, Riego, Desagües y Drenaje	250,6	699,4	448,8	179,1%	0,12%	0,24%
	5- Agric., Ganadería y RR NN Renovables	135,8	299,8	164,0	120,8%	0,07%	0,10%
	6- Industria	1.312,8	1.912,4	599,5	45,7%	0,65%	0,65%
	7- Comer., Finanzas, Seguro y Almac.	52,1	67,5	15,3	29,4%	0,03%	0,02%
	8- Turismo	28,0	38,8	10,8	38,4%	0,01%	0,01%
TOTAL - Servicios Económicos		5.572,2	7.985,9	2.413,7	43,3%	2,76%	2,70%
5- Deuda Pública	1- Intereses	6.720,7	9.874,0	3.153,2	46,9%	3,32%	3,34%
TOTAL - Deuda Pública		6.720,7	9.874,0	3.153,2	46,9%	3,32%	3,34%
TOTAL		202.183,3	295.774,7	93.591,4	46,3%	100%	100%

Fuente: Elaboración propia en base a datos oficiales de la Contaduría General de la Provincia de Buenos Aires.