

# BRECHAS DE GÉNERO LABORALES Y DE INGRESOS

UNIDAD DE  
GÉNERO Y  
ECONOMÍA

MINISTERIO DE  
HACIENDA Y  
FINANZAS



GOBIERNO DE LA  
PROVINCIA DE  
**BUENOS  
AIRES**

**SEGUNDO TRIMESTRE  
2022**

Encuesta Permanente  
de Hogares

## Autoridades

---

**Axel Kicillof**  
Gobernador

**Verónica Magario**  
Vicegobernadora

**Pablo López**  
Ministro de Hacienda y Finanzas

**Facundo Bocco**  
Jefe de Gabinete

**Nicolás Todesca**  
Subsecretario de Coordinación Económica y Estadística

**Carla Domeniconi**  
Subsecretaria de Hacienda

**Agustín Álvarez**  
Subsecretario de Finanzas

**Analía Tello**  
Subsecretaria Técnica, Administrativa y Legal

**Laura Lombardía**  
Directora Unidad de Género y Economía

## Analistas

---

**Marina Bagato**

**Paula Belloni**

**Camila Cabandié**

**Belén Cañuelo**

## Diseño

---

**Andrea Varela Serrano**

<b>Introducción</b> .....	3
<b>Resumen de indicadores del mercado laboral</b>	
Provincia de Buenos Aires - Segundo trimestre 2022 .....	4
<b>Tasas básicas del mercado laboral</b>	
Tasa de actividad, empleo y desocupación .....	5
Tasa de actividad y empleo por género y brechas de desigualdad .....	6
Tasa de desocupación y subocupación por género y brechas de desigualdad .....	7
Tasa de actividad, empleo y desocupación por género y grupo etarios .....	9
<b>PBA y resto del país</b>	
Tasas de actividad, empleo, desocupación y subocupación por género y brechas de desigualdad .....	8
<b>Informalidad laboral</b>	
Porcentaje de asalariados/as sin descuento jubilatorio por grupos etarios .....	10
<b>Ocupación sectorial</b>	
Distribución del empleo por género y sector de actividad .....	11
Segregación ocupacional por género y sectores de actividad .....	12
Evolución del empleo por grupos de sectores de actividad y género .....	13
<b>Segregación vertical: jerarquía ocupacional</b>	
Participación laboral según jerarquía ocupacional y género .....	15
<b>Ingresos</b>	
Ingreso total individual e ingreso de la ocupación principal promedio, por género .....	16
Participación de mujeres y varones por decil de ingreso total individual .....	17
Ingresos laborales y no laborales por decil de ingreso total individual y género .....	18
Ingresos de asalariados/as por decil de ingreso de la ocupación principal y género .....	19
<b>Definiciones básicas y cálculo de tasas</b> .....	20
<b>ANEXO: Tasas básicas del mercado laboral (IIT 16 - IIT 22)</b> .....	21

# Informe trimestral Encuesta Permanente de Hogares

## Introducción

Las mujeres y diversidades exhiben mayores obstáculos para participar en el mercado laboral en relación a los varones, y cuando acceden lo hacen con tasas de empleo más bajas, mayor desempleo y bajo condiciones más precarias: jornadas más reducidas, malas condiciones de contratación y altos grados de informalidad.

A esto se suma que existen mecanismos de segregación al interior del mercado laboral que ubican a las mujeres en ramas de actividad asociadas generalmente a roles estereotípicamente femeninos. Además, las mujeres enfrentan mayores dificultades para acceder a puestos jerárquicos, de mayores remuneraciones.

Estos fenómenos tienen como consecuencia un acceso diferencial de las mujeres y personas LGBTI+ al ingreso laboral y hacen que se encuentren sobrerrepresentadas en los deciles de ingresos más bajos.

Asimismo, al considerar el género junto con otras dimensiones tales como la edad o niveles de ingresos, las brechas tienden a profundizarse: las mujeres jóvenes y/o de bajos niveles de ingresos presentan indicadores laborales de peor desempeño en relación al resto de la población.

El presente informe analiza las brechas de desigualdad en el mercado laboral de la provincia de Buenos Aires y su evolución en el tiempo. Para ello, se presentan indicadores en tablas y gráficos de elaboración propia en base a los datos publicados por la Encuesta Permanente de Hogares (EPH) del INDEC, para los 6 aglomerados urbanos de la Provincia (Partidos del Gran Buenos Aires, Gran La Plata, Mar del Plata, Bahía Blanca-Cerri, San Nicolás-Villa Constitución y Viedma-Carmen de Patagones).

El análisis de los datos se realiza bajo un esquema binario debido a que las fuentes estadísticas disponibles sólo indican el sexo de las personas (mujer-varón).



# Resumen de indicadores del mercado laboral

## Provincia de Buenos Aires - Segundo trimestre 2022

1

En el segundo trimestre de 2022 (IIT 22) se evidenciaron **crecimientos en la tasa de actividad** (de 3,1 pp.) y **empleo** (4,1 pp.) y una **reducción de la tasa de desocupación** (2,2 pp.), en términos interanuales.

2

**Las mejoras registradas en el mercado de trabajo se dieron tanto para varones como para mujeres.** El crecimiento interanual de las tasas de actividad y empleo fue mayor en las mujeres (4,9 pp. y 5,2 pp.) que en los varones (1,3 pp. y 2,9 pp., respectivamente). La tasa de desocupación se redujo para varones y mujeres, pero el descenso fue mayor en el caso de los primeros (de 2,5 pp. versus 1,8 pp. en las mujeres).

3

**Las mujeres jóvenes tuvieron los avances más importantes:** su tasa de empleo fue 6,4 pp. más alta que la del IIT 21, y la de desocupación 9,4 pp. menor. Sin embargo, siguen siendo quienes presentan las menores tasas de actividad y empleo, y la mayor desocupación.

4

Las **brechas de género** alcanzaron los 18,1 pp. en la actividad, 18,2 pp. en el empleo y 2,7 pp. en la desocupación.

5

La **tasa de informalidad en asalariadas/os** creció 9,9 pp. en relación al IIT 21, con un mayor aumento en los varones (10,6 pp.) que en las mujeres (8,9 pp.), aunque fue 1,9 pp. más alta para ellas.

6

**Un 33,4% de la expansión interanual del empleo de las mujeres se explicó por la importante recuperación en Servicio doméstico.** Sin embargo, el empleo de este sector no ha logrado alcanzar sus niveles de pre-pandemia: aún se encuentra 13,5% por debajo del IIT 19.

7

Las mujeres tuvieron **ingresos** por su **ocupación principal** 32,7% inferiores a los varones, en promedio. Esta brecha de género ascendió a 38,1% entre las/os asalariadas/os sin descuento jubilatorio.

# Tasas básicas del mercado laboral

## Tasa de actividad, empleo y desocupación

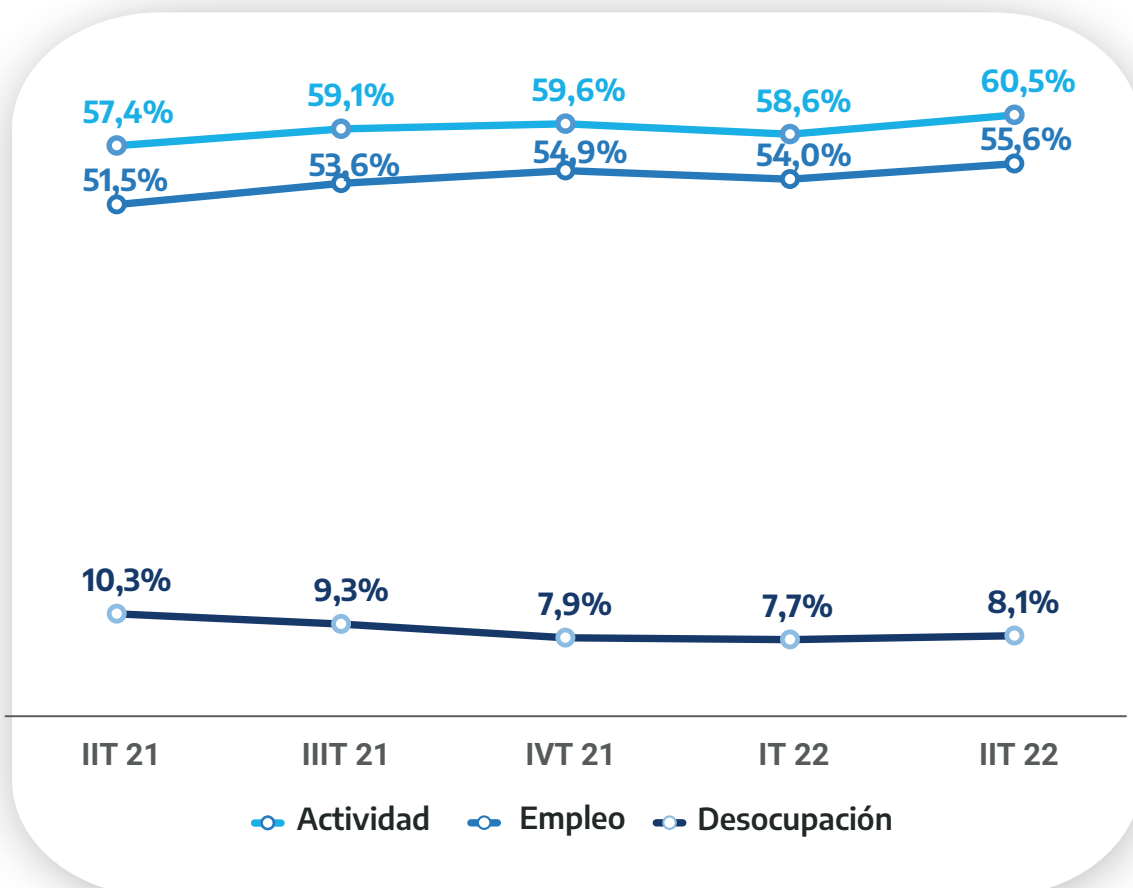
En el IIT 22 la tasa de actividad de la población de 14 años y más en los aglomerados urbanos de la provincia de Buenos Aires (PBA) fue del 60,5%, la tasa de empleo de 55,6% y la de desocupación se ubicó en 8,1%.

Se evidenciaron **crecimientos en la tasa de actividad** (3,1 puntos porcentuales, pp.) y **en la tasa de empleo** (4,1 pp.) y una **reducción de la tasa de desocupación** (2,2 pp.), en términos interanuales.

En relación a la pre-pandemia (IIT 19) la tasa de actividad fue levemente superior (0,6 pp.), la tasa de empleo mayor (3,1 pp.) y la tasa de desocupación se redujo significativamente (4,3 pp.) (ver Anexo).



**Gráfico N° 1.**  
Tasas básicas del mercado laboral.  
Total 6 aglomerados urbanos de PBA. IIT 21 - IIT 22



**Fuente:**

Elaboración propia a partir de Encuesta Permanente de Hogares. INDEC. Población de 14 años y más.

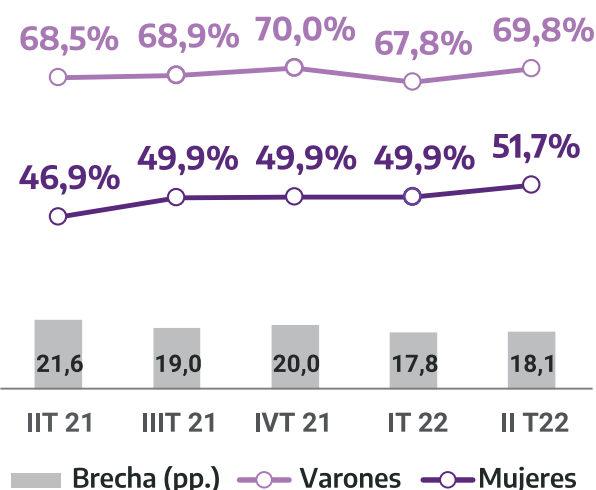
# Tasas básicas del mercado laboral

## Tasa de actividad y empleo por género y brechas de desigualdad

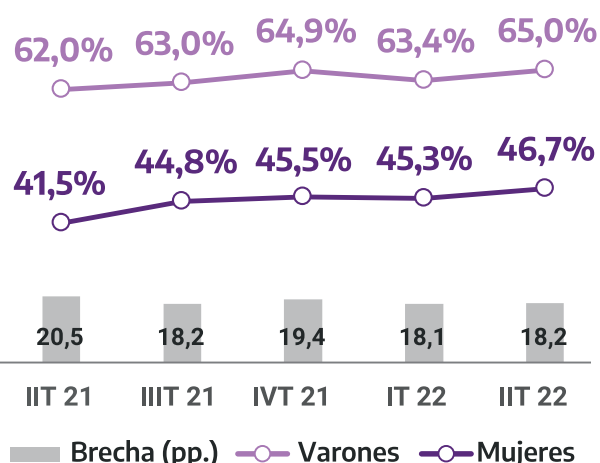
Las mejoras registradas en el mercado de trabajo se verificaron tanto para mujeres como varones, aunque la expansión fue mayor en las primeras. En el IIT 22, ellas alcanzaron tasas de actividad (51,7%) y empleo (46,7%) superiores a las del mismo período de 2021 (en 4,9 pp. y 5,2 pp., respectivamente) y, con esto, **mantuvieron tasas de participación laboral y empleo récords** (ver Anexo). Las tasas correspondientes a los varones, por su parte, tuvieron variaciones interanuales de 1,3 pp. y 3,0 pp.

**Gráfico N° 2.**  
Tasas de actividad y empleo por género y brechas de desigualdad.  
Total 6 aglomerados urbanos de PBA. IIT 21- IIT 22

### ACTIVIDAD



### EMPLEO



**BRECHAS DE GÉNERO IIT 22**  
**ACTIVIDAD: 18,1 pp.**  
**EMPLEO: 18,2\* pp.**

\*La diferencia que se observa entre esta cifra y la que surge de la resta de la tasa de empleo en mujeres respecto de la tasa de empleo en varones surge por redondeo. Esta observación aplica al resto del informe.

#### Fuente:

Elaboración propia a partir de Encuesta Permanente de Hogares. INDEC. Población de 14 años y más.

# Tasas básicas del mercado laboral

## Tasa de desocupación y subocupación por género y brechas de desigualdad



La tasa de desocupación se redujo respecto del IIT 21 tanto en varones como en mujeres. La caída fue mayor en el caso de los varones (2,5 pp. versus 1,8 pp. en mujeres).

La tasa de subocupación también se redujo en ambos sexos (1,3 pp. en varones y 0,8 pp. en mujeres), y fue superior en el caso de las mujeres (13,6% versus 9,9% pp. en el caso de los varones).

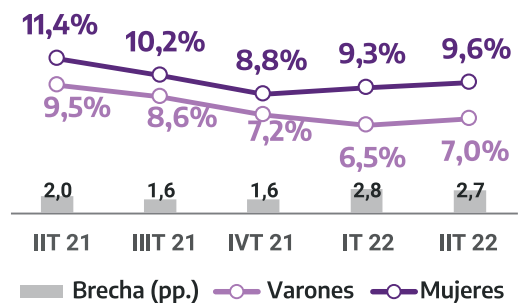


### BRECHAS DE GÉNERO IIT 22

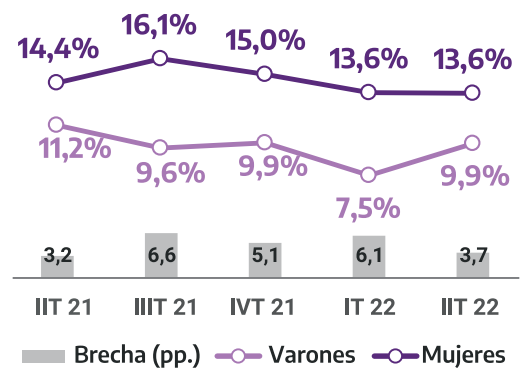
DESOCUPACIÓN: 2,7 pp.  
SUBOCUPACIÓN: 3,7 pp.

Gráfico N° 3.  
Tasas de desocupación y subocupación por género y brechas de desigualdad. Total 6 aglomerados urbanos de PBA. IIT 21 - IIT 22

### DESOCUPACIÓN



### SUBOCUPACIÓN



Fuente:

Elaboración propia a partir de Encuesta Permanente de Hogares. INDEC. Población de 14 años y más.



## Tasas básicas del mercado laboral: PBA y Resto del país

### Tasas de actividad, empleo, desocupación y subocupación por género y brechas de desigualdad

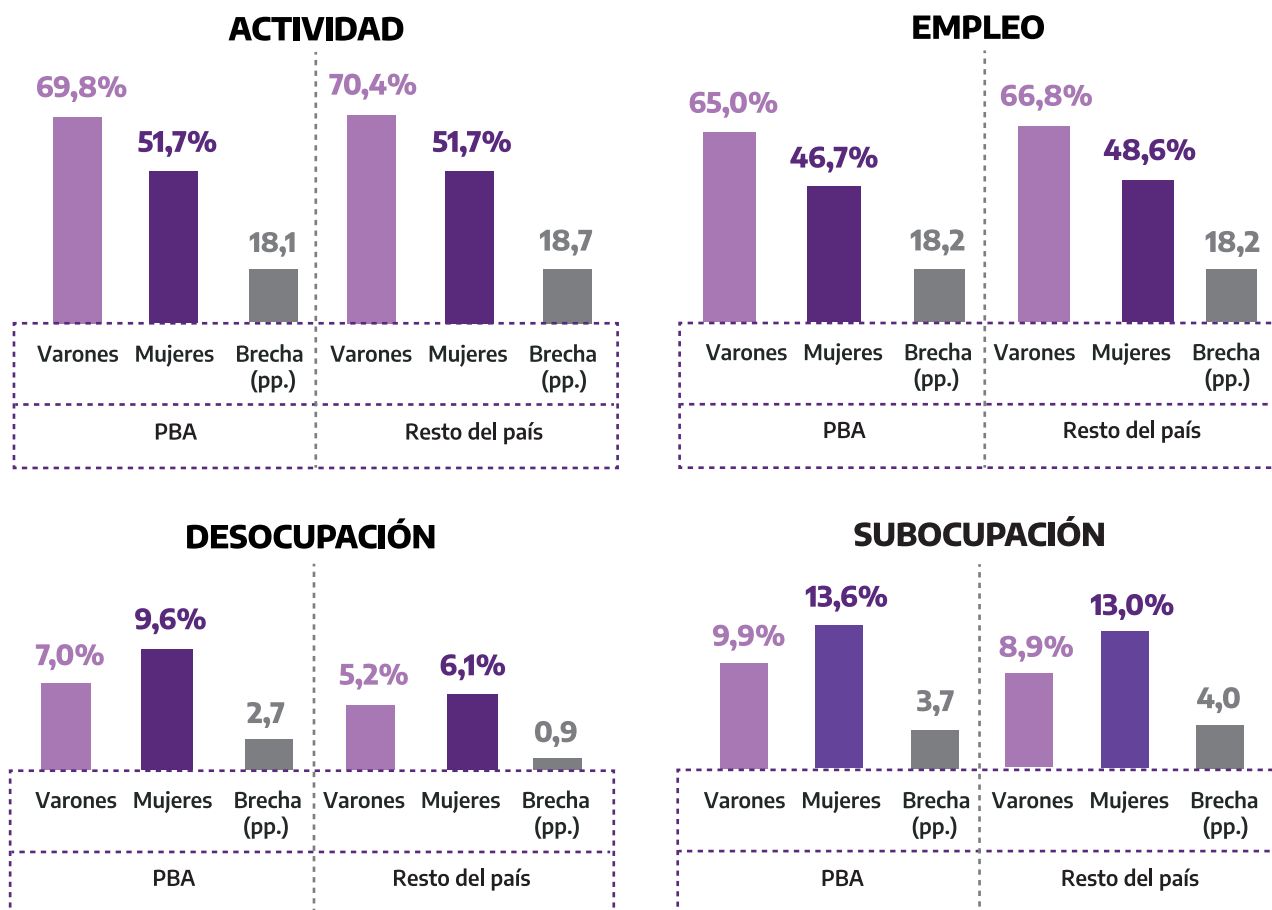
La **tasa de actividad en el resto del país\*** fue similar (60,6%) a la de la provincia de Buenos Aires mientras que la **tasa de empleo fue superior (57,2%)**.

Los **varones** del resto del país registraron guarismos de 70,4% y 66,8% y las **mujeres** 51,7% y 48,6% para actividad y empleo, respectivamente. La **brecha de género** en la tasa de actividad fue algo más baja en los aglomerados urbanos de la PBA en relación al resto del país, mientras que en el empleo fue virtualmente igual.

Las **tasas de desocupación y subocupación** fueron más altas en la PBA que en el resto de Argentina, donde alcanzaron el 5,6% y 10,8% respectivamente. Las brecha de género en la desocupación fue mayor en la PBA que en el resto del país.

\*Total 25 aglomerados urbanos que no pertenecen a la provincia de Buenos Aires.

**Gráfico N° 4.**  
Tasas básicas del mercado laboral por género y brechas de género.  
PBA y Resto del país. IIT 22



**Fuente:**

Elaboración propia a partir de Encuesta Permanente de Hogares. INDEC. Población de 14 años y más.

# Tasas básicas del mercado laboral

## Tasa de actividad, empleo, desocupación por género y grupo etarios

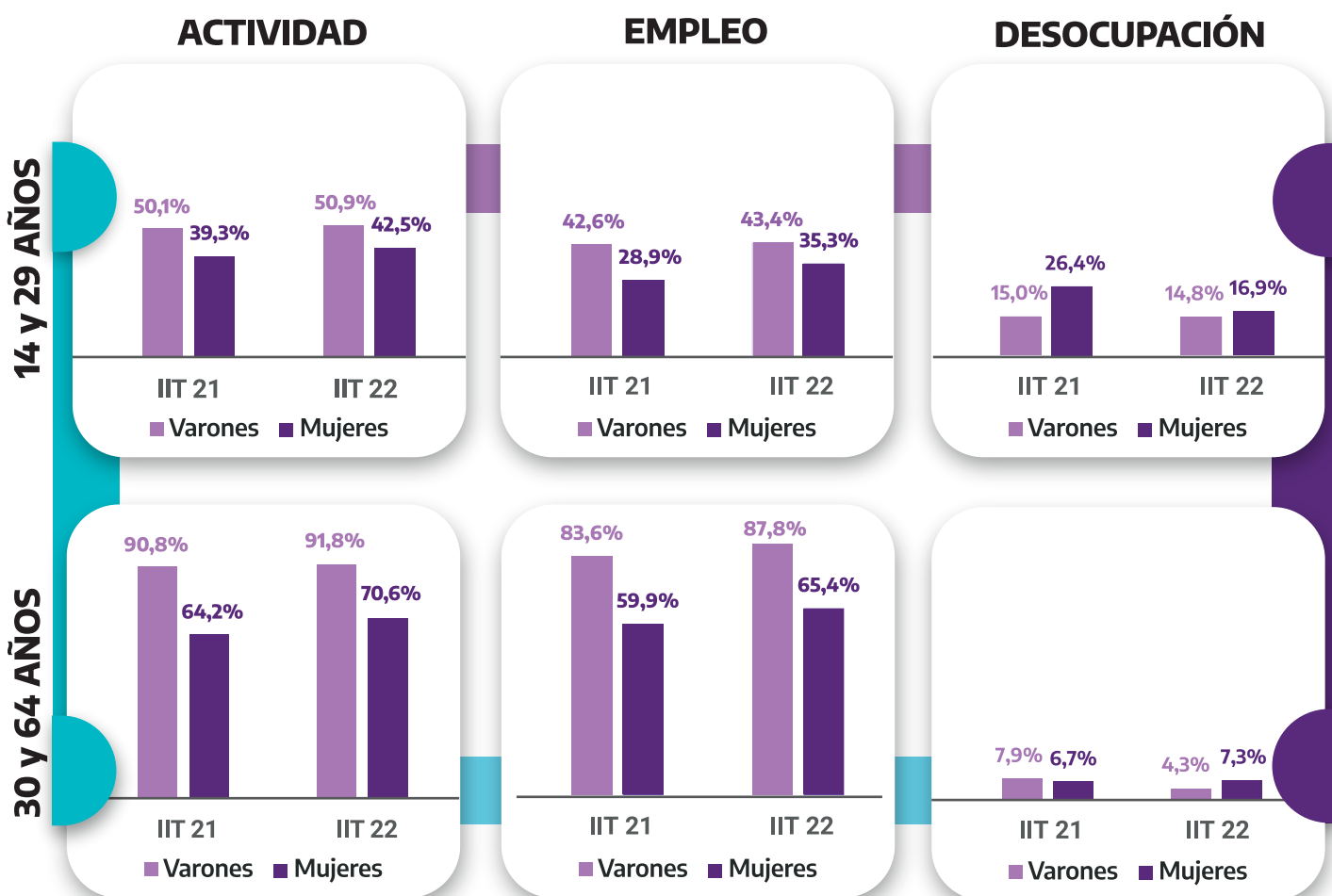
En el IIT 22, la tasa de actividad de las **mujeres de entre 30 y 64 años** creció 6,4 pp., la de empleo 5,5 pp., y la de desocupación aumentó levemente (0,6 pp.), en términos interanuales.

También **mejoraron los indicadores laborales de las mujeres jóvenes** (14 a 29 años) en la actividad (3,3 pp.) y, en mayor medida, en el empleo (6,4 pp.) y la desocupación (con una caída de 9,4 pp.).

Entre **los varones, la tasa de desocupación se redujo para los adultos** (3,6 pp.) y en los jóvenes se mantuvo sin variaciones (-0,2 pp.), en relación a igual período de 2021, mientras que las tasas de actividad y empleo crecieron en adultos (1,0 pp. y 4,3 pp.) y en jóvenes (30 a 64 años) (0,8 pp. en ambos casos).



**Gráfico N° 5.**  
Tasas de actividad, empleo y desocupación por género y grupos etarios.  
Total 6 aglomerados urbanos de PBA. IIT 21 - IIT 22



**Fuente:**

Elaboración propia a partir de Encuesta Permanente de Hogares. INDEC. Población de 14 años y más.

## Informalidad laboral

### Porcentaje de asalariados/as sin descuento jubilatorio por grupos etarios

En el IIT 22 un **39,7%** de los/as asalariados/as de la PBA no poseía descuento jubilatorio en sus empleos. Se trata de un guarismo **9,9 pp. mayor** al del IIT 21.

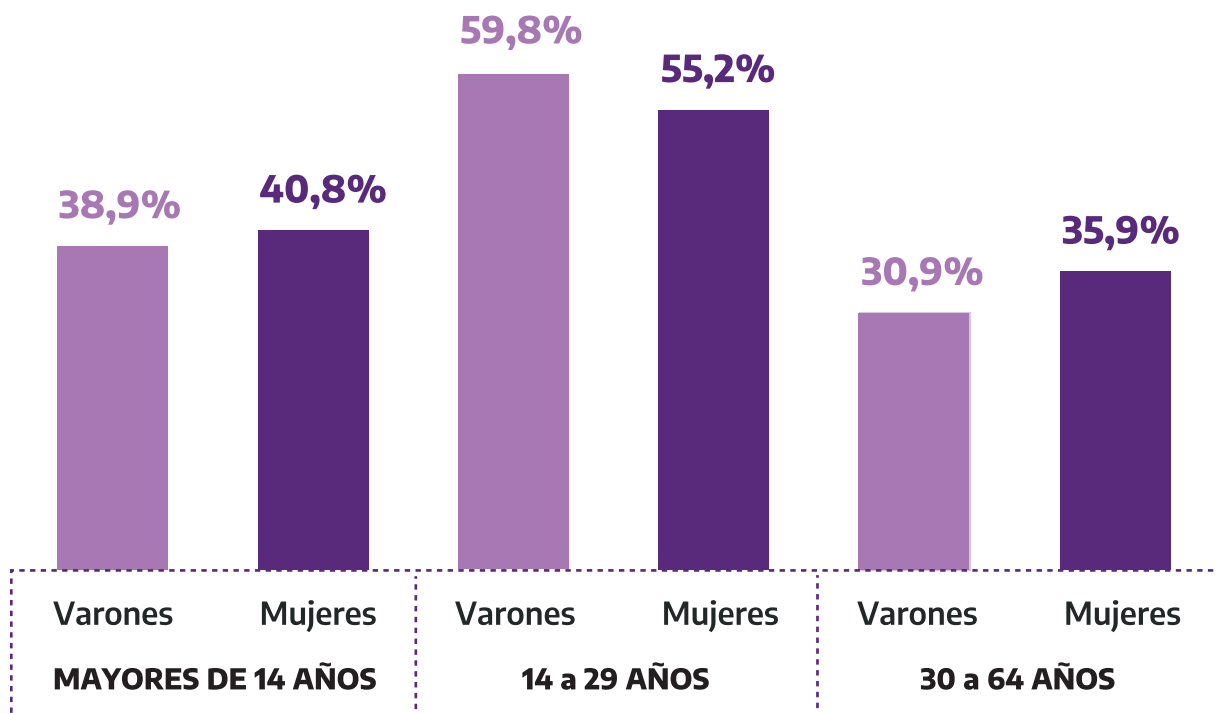
**Entre las mujeres, la informalidad fue del 40,8%**, un 8,9 p.p. más alta que en igual período de 2021 y 3,0 pp. mayor que en el mismo período de 2019. En el caso de los **varones**, la tasa de informalidad fue de **38,9%**, superior en relación al IIT 21 en 10,6 pp. y 5,1 pp. en relación al IIT 19.

**La informalidad laboral fue más elevada entre las y los jóvenes**, grupo en el que alcanzó un **57,8%**. En el IIT 22, fue 4,6 pp. mayor para los varones en relación a las mujeres.



Gráfico N° 6.

Tasas de informalidad en asalariados/as, por grupos etarios y género.  
Total 6 aglomerados urbanos de la PBA. IIT 22



Fuente:

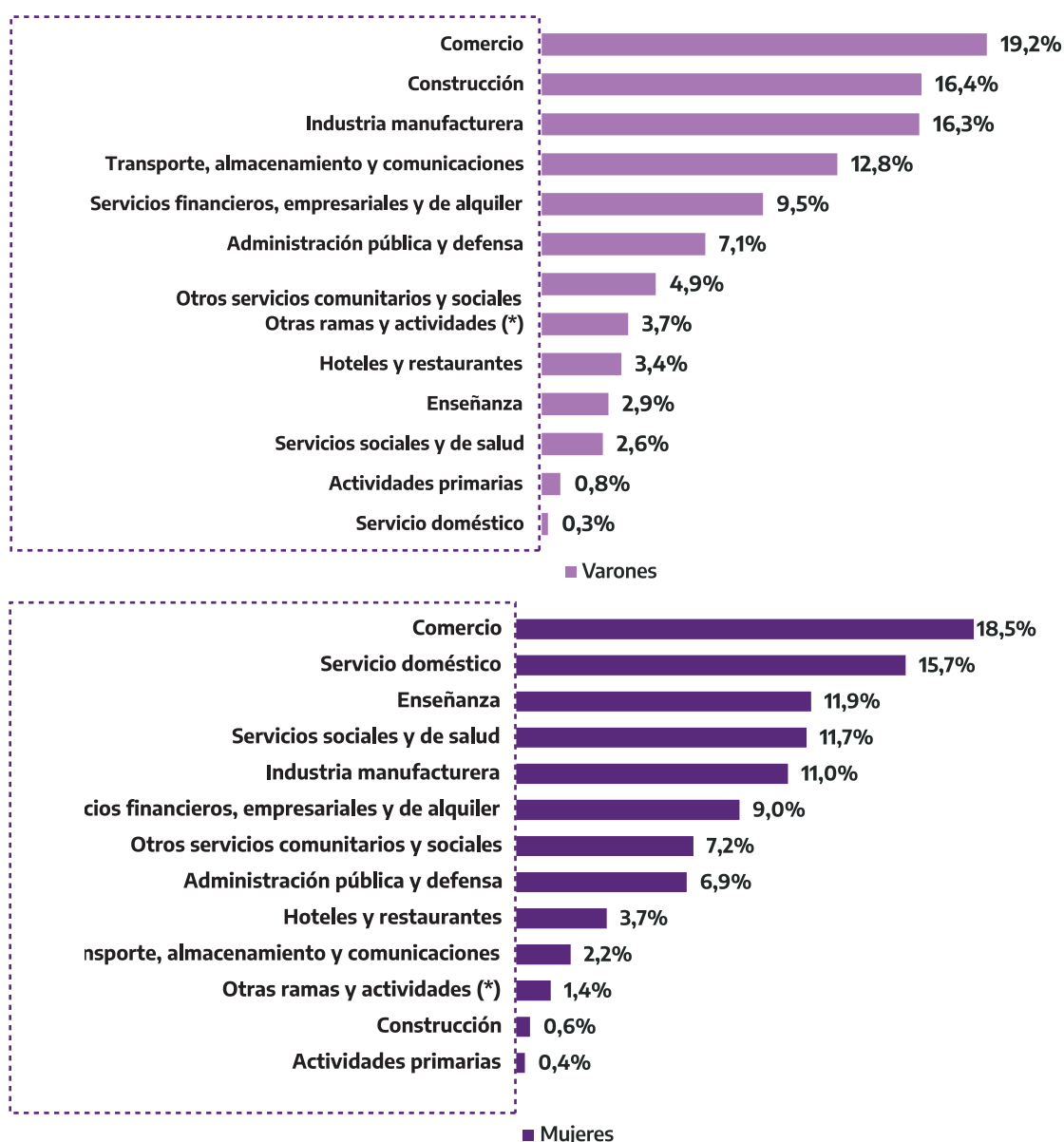
Elaboración propia a partir de Encuesta Permanente de Hogares. INDEC. Población de 14 años y más.

# Ocupación sectorial

## Distribución del empleo por género y sector de actividad

Las mujeres representaron el 43,4% del total de ocupados y ocupadas de la PBA. **4 de cada 10 trabajadoras se desempeñan en ramas asociadas a servicios de cuidado y tareas del hogar**, como son el Servicio doméstico (15,7%); la Enseñanza (11,9%) y los Servicios sociales y de Salud (11,7%). Los varones, en cambio, tienen mayor inserción laboral en las ramas ligadas a la Producción: Construcción (16,4%), Industria manufacturera (16,3%) y Transporte, almacenamiento y comunicaciones (12,8%). El sector del Comercio es la principal fuente de ocupaciones para las y los bonaerenses (18,5% y 19,2%).

**Gráfico N° 7.**  
**Distribución del empleo por género y sector de actividad.**  
**Total 6 aglomerados urbanos de la PBA. II T22**



\*Dentro de Otras ramas se agrupa a Suministro de electricidad, gas y agua; Organismos y organización extraterritoriales y Actividades no bien especificadas.

**Fuente:**

Elaboración propia a partir de Encuesta Permanente de Hogares. INDEC. Población de 14 años y más.

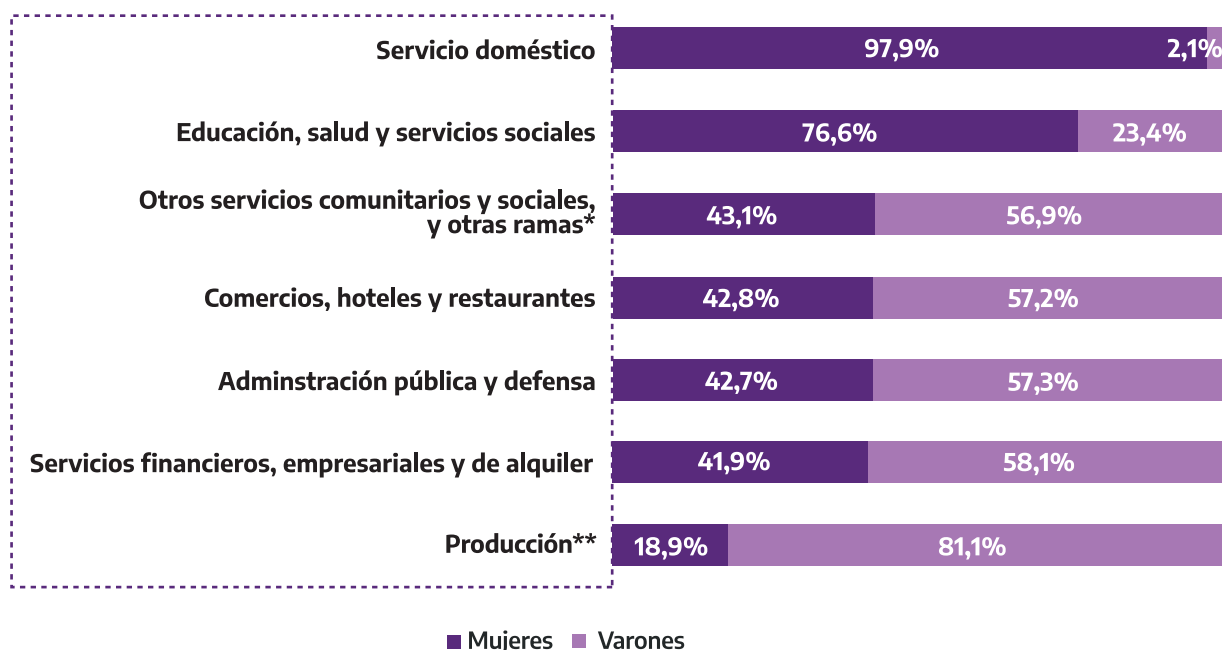
## Ocupación sectorial

### Segregación ocupacional por género y grupos de sectores de actividad

El fenómeno por el cual las mujeres se concentran laboralmente en actividades consideradas estereotípicamente "femeninas" (y que tienen, en general, condiciones laborales más precarias y son peor remuneradas) se conoce como "**segmentación horizontal**" o "**paredes de cristal**". Este concepto alude a la existencia de barreras invisibles que dificultan que las mujeres accedan a otro tipo de trabajos.



**Gráfico N° 8.**  
Segregación ocupacional por grupos de sectores de actividad y género.  
Total 6 aglomerados urbanos de la PBA. IIT 22



\*Otras ramas agrupa a Suministro de electricidad, gas y agua; Organismos y organización extraterritoriales y Actividades no bien especificadas.

\*\*Producción agrupa a Actividades primarias; Construcción; Industria manufacturera y Transporte, almacenamiento y comunicaciones.

#### Fuente:

Elaboración propia a partir de Encuesta Permanente de Hogares. INDEC. Población de 14 años y más.

# Ocupación sectorial

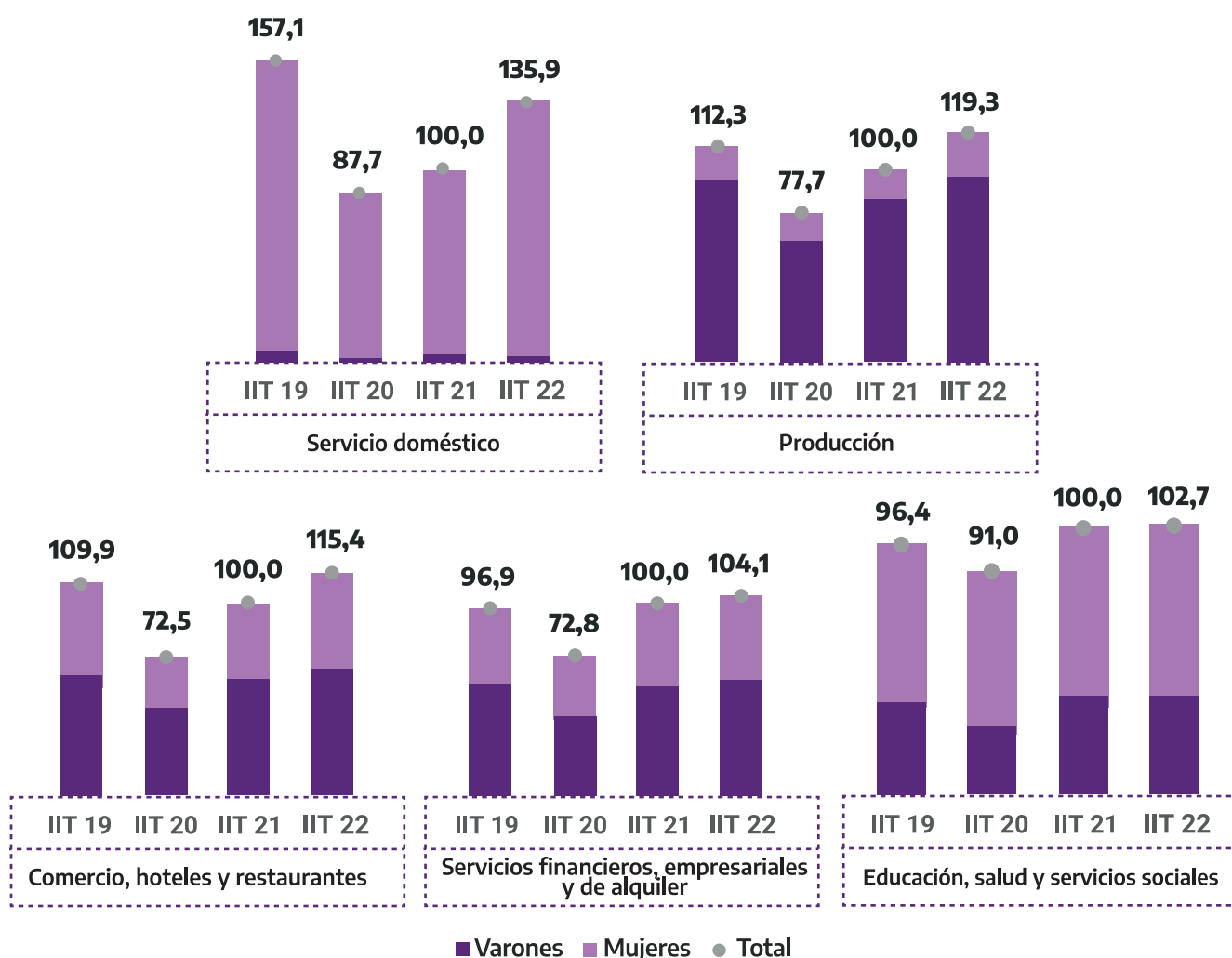
## Evolución del empleo por grupos de sectores de actividad y género

En el IIT 22 el total de ocupados/as creció en 5 agrupaciones sectoriales en términos interanuales:

- ✓ Servicio doméstico (35,9 pp.)
- ✓ Producción (19,3 pp.)
- ✓ Comercio, hoteles y restaurantes (15,4 pp.)
- ✓ Servicios financieros, empresariales y de alquiler (4,1 pp.)
- ✓ Educación, salud y servicios sociales (2,7 pp.)

**Gráfico N° 9a.**

Evolución de las ocupaciones por grupos de sectores de actividad y género.  
Total 6 aglomerados urbanos de la PBA.  
Índice II T21=100, en función de las ocupaciones totales, IIT 21 - IIT 22



**Fuente:**

Elaboración propia a partir de Encuesta Permanente de Hogares. INDEC. Población de 14 años y más.

# Ocupación sectorial

## Evolución del empleo por grupos de sectores de actividad y género

El total de ocupados/as se contrajo en 2 sectores de actividad en términos interanuales en el IIT 22:

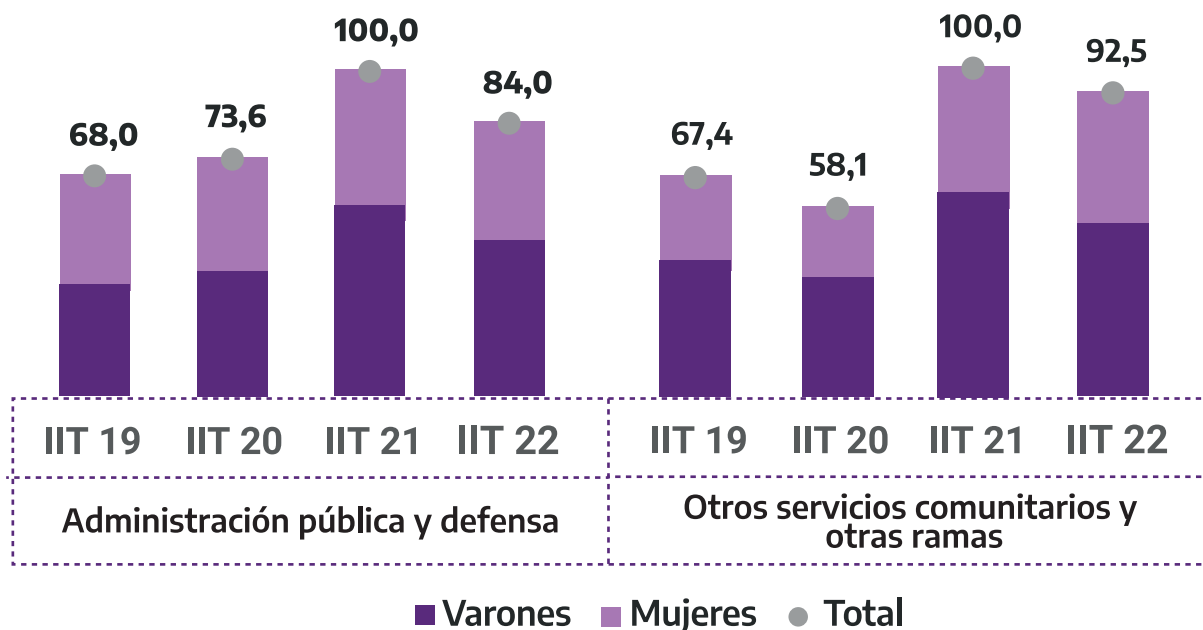
- ✓ Administración pública y defensa (-16,0 pp.)
- ✓ Otros servicios comunitarios y otras ramas<sup>(\*)</sup> (-7,5 pp.)

Sin embargo, ambas agrupaciones alcanzaron niveles de empleo superiores a los de pre-pandemia (en 16,0 pp. y 25,1 pp.).

<sup>(\*)</sup>Dentro de Otras ramas se agrupa a Suministro de electricidad, gas y agua; Organismos y organización extraterritoriales y Actividades no bien especificadas.



**Gráfico N°9b.**  
Evolución de las ocupaciones por grupos de sectores de actividad y género. Total 6 aglomerados urbanos de la PBA. Índice II T21=100, en función de las ocupaciones totales, IIT 21 - IIT 22



**Fuente:**

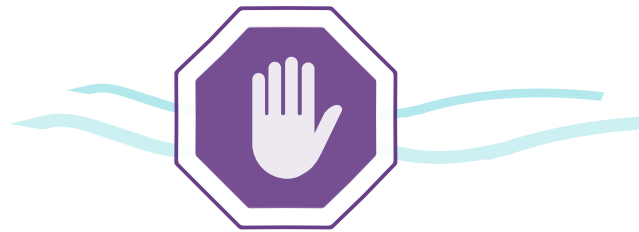
Elaboración propia a partir de Encuesta Permanente de Hogares. INDEC. Población de 14 años y más.

# Segregación vertical: jerarquía ocupacional

## Participación laboral según jerarquía ocupacional y género

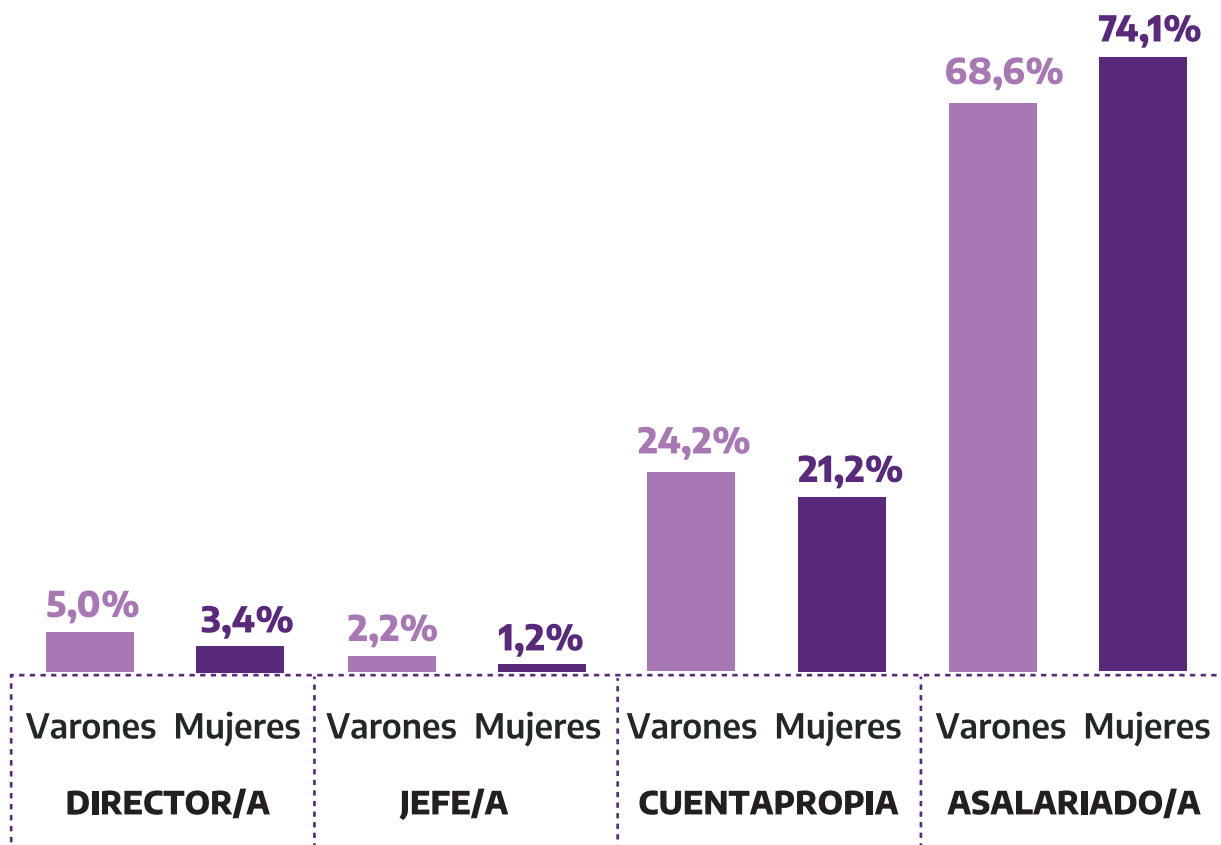
La dificultad que enfrentan las mujeres para acceder a puestos de jerarquía es otra forma a partir de la cual se evidencian las brechas de desigualdad en el mercado de trabajo.

Mientras que **el porcentaje de mujeres que se encontraban ocupadas como asalariadas en el IIT 22 superó al de los varones** (en 5,4 pp.), **la situación se invierte en los cargos jerárquicos**, un 7,2% de los varones ocupados eran jefes o directores, y en las mujeres lo eran solo un 4,6%.



**La metáfora “techos de cristal” hace referencia a la existencia de barreras invisibles, asociadas en general a estereotipos de género, para el ascenso de las mujeres en la escala jerárquica.**

**Gráfico N° 10.**  
Participación laboral según jerarquía ocupacional por género.  
Total 6 aglomerados urbanos de la PBA. IIT 22



**Fuente:**

Elaboración propia a partir de Encuesta Permanente de Hogares. INDEC. Población de 14 años y más.



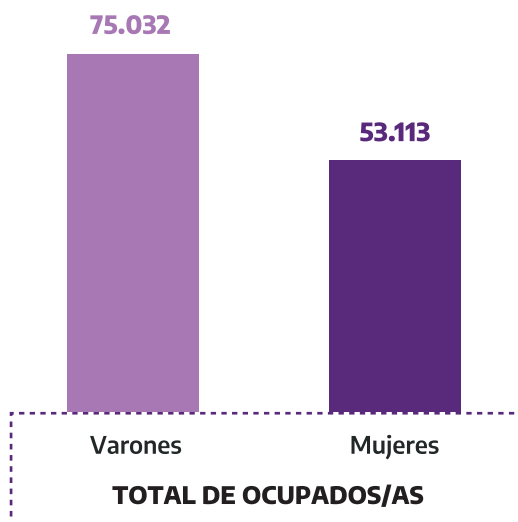
## Ingresos

### Ingreso total individual e ingreso de la ocupación principal promedio, por género

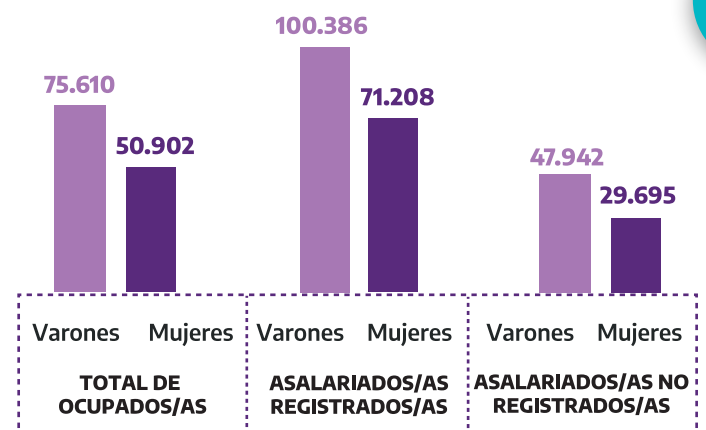
Las mujeres tuvieron ingresos individuales 29,2% inferiores a los varones, en promedio. Esta diferencia estructural es menor a la que se había registrado en igual período de 2021 (en 9,7 pp.), y 2,6 pp. menor a la correspondiente al IIT 19.

La brecha de ingresos de la ocupación principal entre trabajadoras y trabajadores fue de 32,7%, en promedio. Esto es 3,3 pp. menor al IIT 21 y 2,1 pp. más alta que la correspondiente al IIT 19. Entre las/os asalariadas/os no registradas/os, la diferencia alcanzó el 38,1% (0,7 pp. inferior al IIT 21), mientras que fue de 29,1% entre los y las asalariados/as registrados/as (2,6 pp. más que un año atrás).

**Gráfico N° 11.**  
Ingreso total individual promedio por género. En pesos.  
Total 6 aglomerados urbanos de la PBA. IIT 22



**Gráfico N° 12.**  
Ingreso promedio de la ocupación principal de las/os ocupadas/os y asalariadas/os, por género y descuento jubilatorio. En pesos.  
Total 6 aglomerados urbanos de la PBA. IIT 22



#### BRECHAS DE INGRESO:

INGRESO TOTAL INDIVIDUAL: 29,2%  
OCUPADOS/AS: 32,7%  
ASAL. REGISTRADOS/AS: 29,1%  
ASAL. NO REGISTRADOS/AS: 38,1%

#### Fuente:

Elaboración propia a partir de Encuesta Permanente de Hogares. INDEC.

# Ingresos

## Participación de mujeres y varones por decil de ingreso total individual

El 16,8% de las mujeres bonaerenses no registró ingresos propios en el IIT 22, mientras que en sus pares varones esta cifra fue de 10,2%\*.

Las mujeres se encuentran sobrerrepresentadas en los deciles de ingresos más bajos, fenómeno que se conoce como *feminización de la pobreza*.

Entre el 10% de la población con menores ingresos de la provincia de Buenos Aires, 6 de cada 10 personas fueron mujeres en el IIT 22.

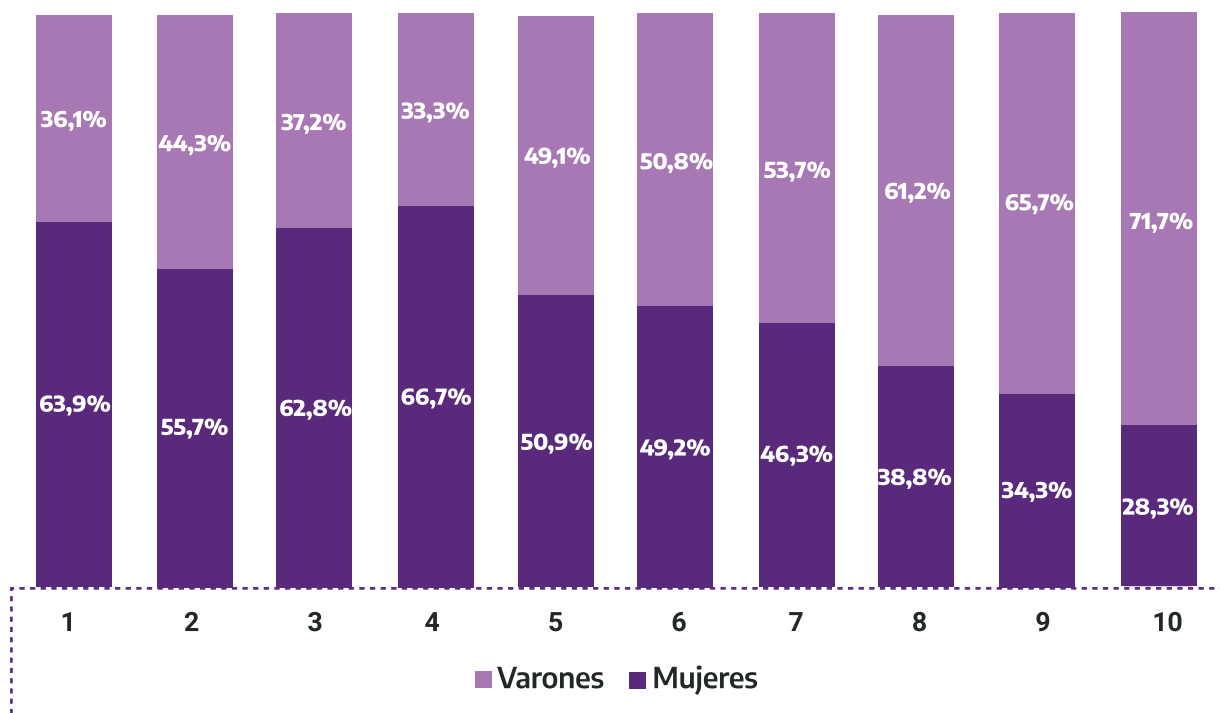
Entre el 10% de mayores ingresos, en cambio, las mujeres fueron solo 3 de cada 10 personas.

**“FEMINIZACIÓN  
DE LA  
POBREZA”**



\* Este indicador se calcula para la población de 15 años y más que no se dedica exclusivamente a estudiar.  
(<https://oig.cepal.org/es/indicadores/poblacion-sin-ingresos-propios-sexo>)

**Gráfico N° 13.**  
Distribución de la población según deciles de ingreso total individual por género.  
Total 6 aglomerados urbanos de la PBA. IIT 22



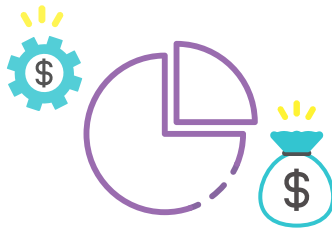
**Fuente:**

Elaboración propia a partir de metodología de la Dirección Provincial de Estadística y Encuesta Permanente de Hogares (INDEC).

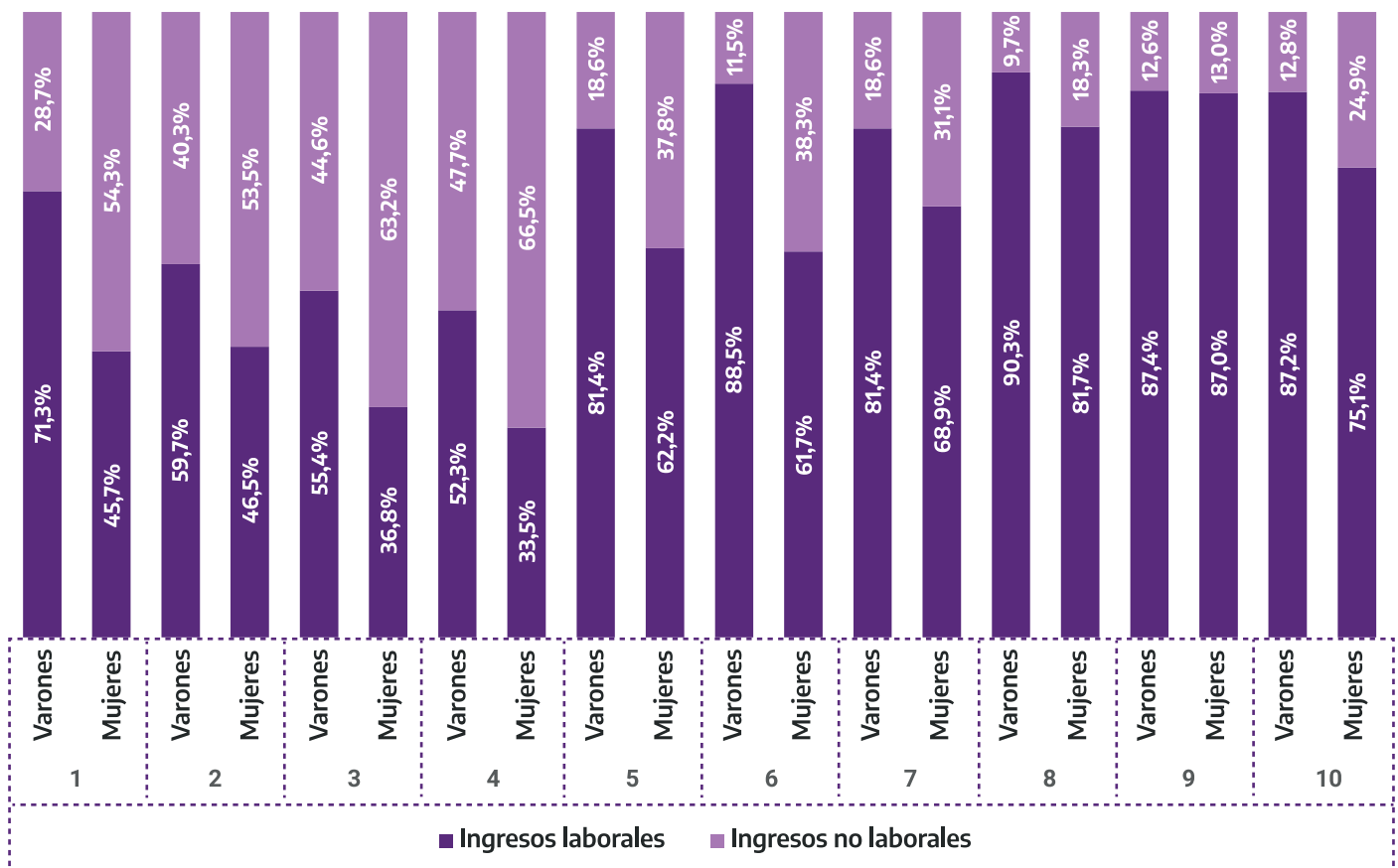
## Ingresos

# Ingresos laborales y no laborales por decil de ingreso total individual y género

Los ingresos no laborales representaron una mayor proporción de los ingresos totales en la población de menores ingresos. Este fenómeno se observa tanto entre los varones como entre las mujeres, pero es más marcado en ellas. En promedio, en el estrato de ingresos bajos (deciles 1 a 4), los ingresos no laborales de las mujeres representan casi el 60% de los ingresos totales, mientras que en los varones esta cifra es de 40,3%.



**Gráfico N° 14.**  
Participación de los ingresos laborales y no laborales por decil de ingreso total individual y género.  
Total 6 aglomerados urbanos de la PBA. IIT 22



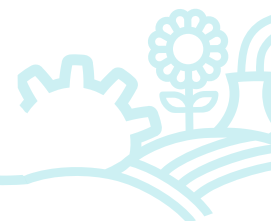
**Fuente:**

Elaboración propia a partir de Encuesta Permanente de Hogares. INDEC.

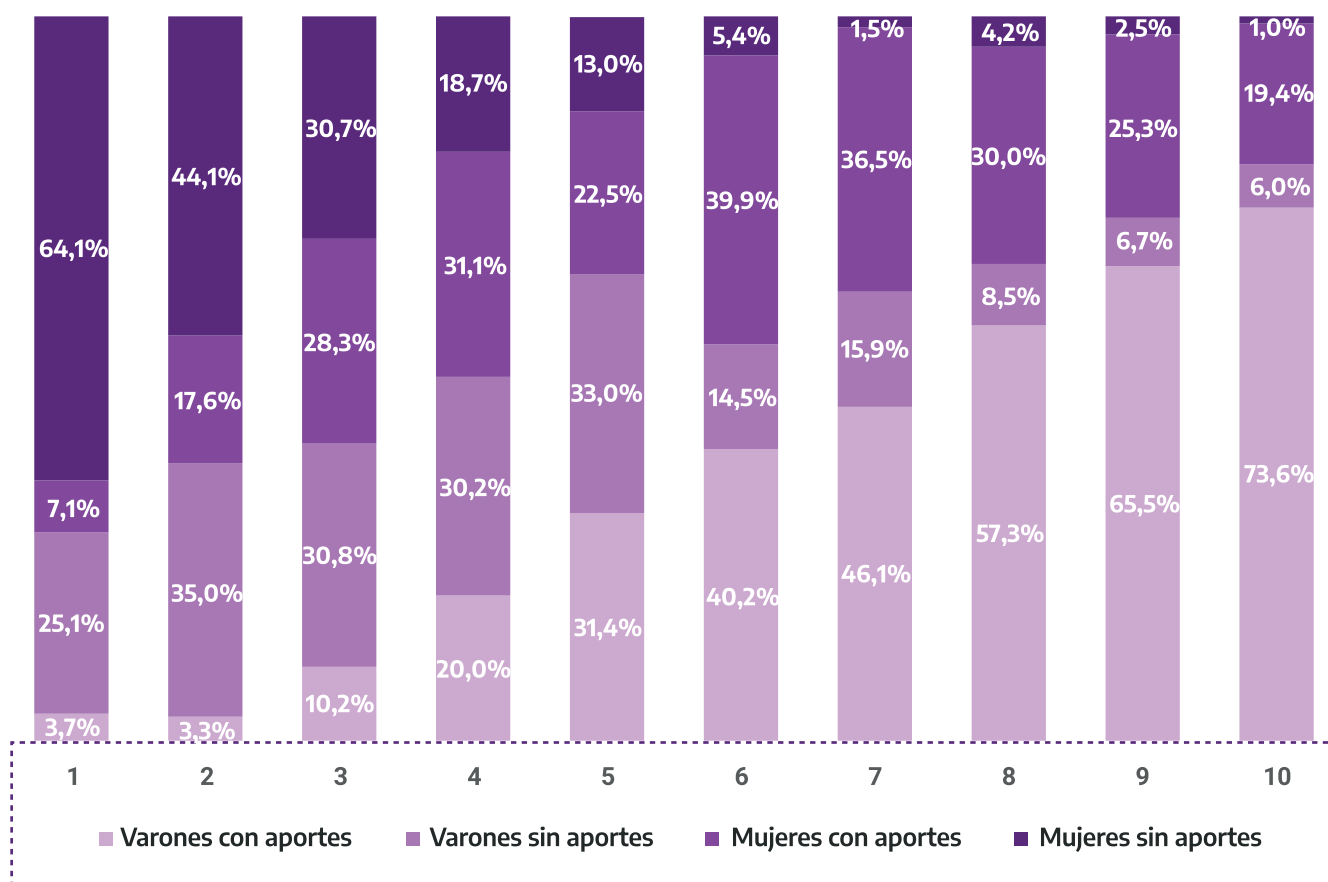
## Ingresos

### Asalariados/as por decil de ingreso de la ocupación principal y género

Entre los/as asalariados/as de menores ingresos prevalecen las mujeres, especialmente aquellas en trabajos sin descuento jubilatorio. Por el contrario, a medida que mejora el nivel de ingresos, la presencia de las mujeres cae y se incrementa la de los varones, especialmente aquellos que trabajan formalmente.



**Gráfico N° 15.**  
Asalariados/as según escala de ingreso de la ocupación principal por aporte jubilatorio y género.  
Total 6 aglomerados urbanos de la PBA. IIT 22



#### Fuente:

Dirección Provincial de Estadística a partir de Encuesta Permanente de Hogares. INDEC  
Informe Distribución del Ingreso Total 6 aglomerados urbanos de la Provincia de Buenos Aires. Noviembre 2022



### TASA DE ACTIVIDAD

Porcentaje de la población que participa del mercado de trabajo, ya sea ocupada o buscando un empleo.



### TASA DE EMPLEO

Porcentaje de las personas que se encuentran empleadas.



### TASA DE SUBOCUPACIÓN

Porcentaje de las personas que trabajan menos de 35 horas semanales.



### TASA DE DESOCUPACIÓN

Proporción de las personas que participan en el mercado de trabajo y no consiguen empleo.



### TASA DE INFORMALIDAD

Porcentaje de personas asalariadas que no tienen descuento jubilatorio en su trabajo.



### BRECHA DE INGRESOS

Diferencia porcentual entre los ingresos promedio recibidos por varones y mujeres, respecto del ingreso recibido por los varones.

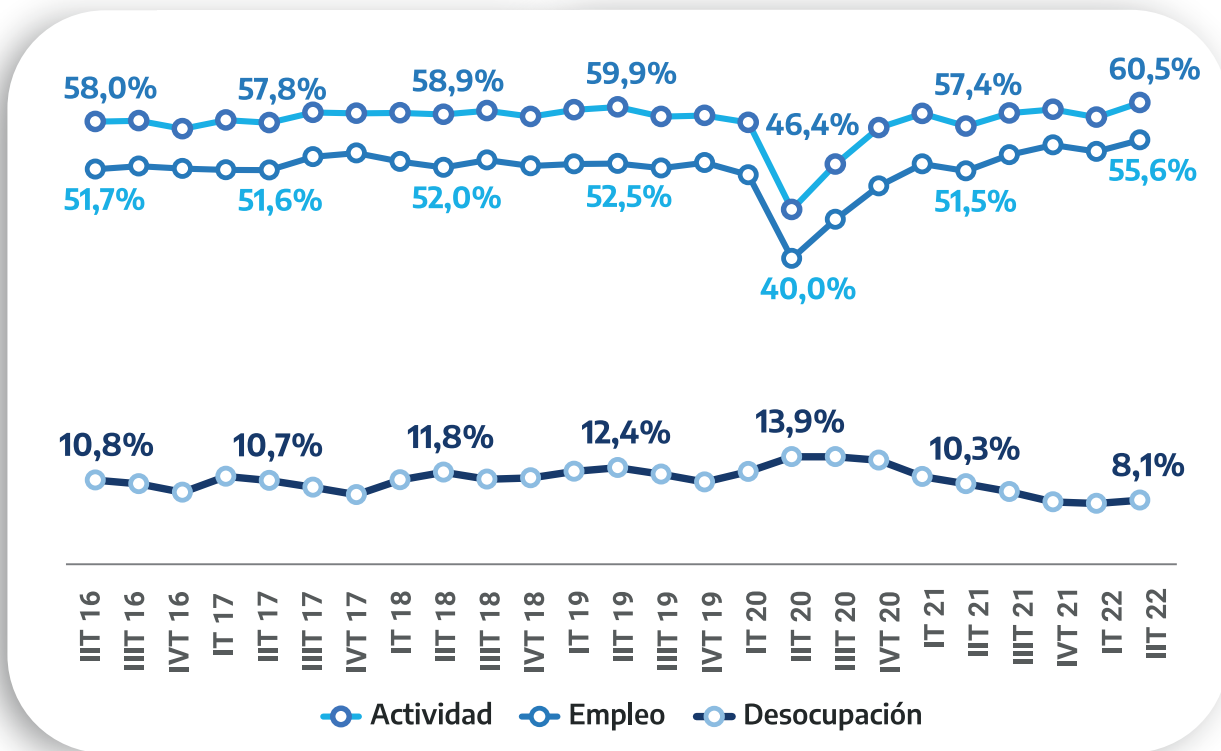


### DECIL DE INGRESO

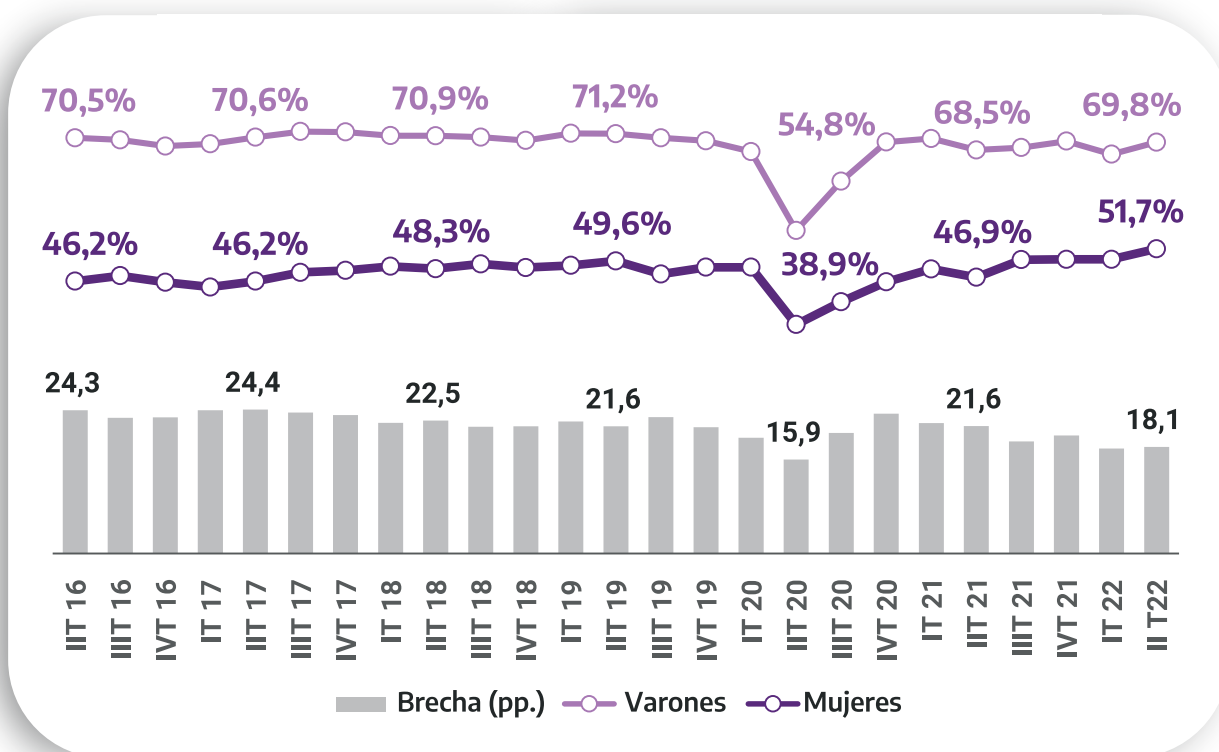
Ordenamiento de la población de menor a mayor según el monto de una variable de ingreso, luego agrupada en 10 subconjuntos (cada una con el 10% de la población).

## Anexo: Tasas básicas del mercado laboral (IIT 16 - IIT 22)

### A1. Tasa de actividad, empleo y desocupación Total 6 aglomerados urbanos de PBA, IIT 16 - IIT 22



### A2. Tasa de actividad por género y brechas de desigualdad Total 6 aglomerados urbanos de PBA, IIT16 - IIT 22

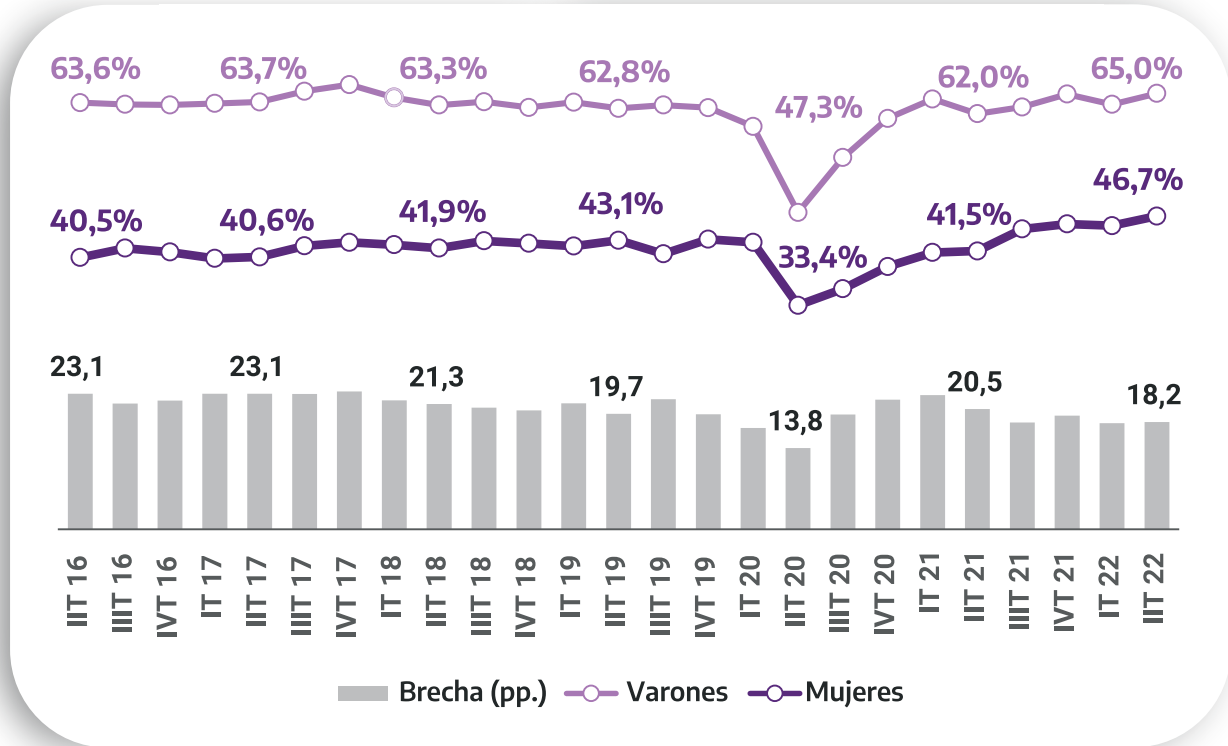


#### Fuente:

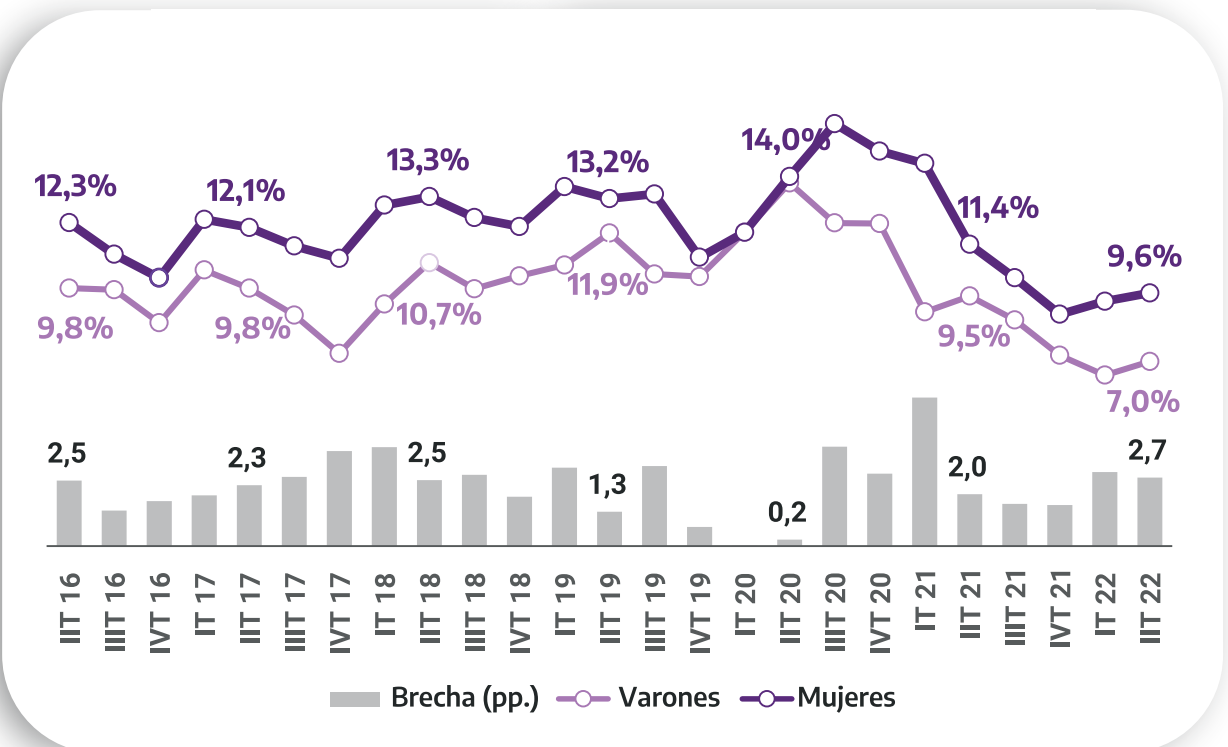
Elaboración propia a partir de Encuesta Permanente de Hogares. INDEC. Población de 14 años y más.  
Las etiquetas corresponden a las tasas de los segundos trimestres de cada año.

## Anexo: Tasas básicas del mercado laboral (IIT 16 - IIT 22)

### A3. Tasa de empleo por género y brechas de desigualdad Total 6 aglomerados urbanos de PBA, IIT 16 - IIT 22



### A4. Tasa de desocupación por género y brechas de desigualdad Total 6 aglomerados urbanos de PBA, IIT 16 - IIT 22

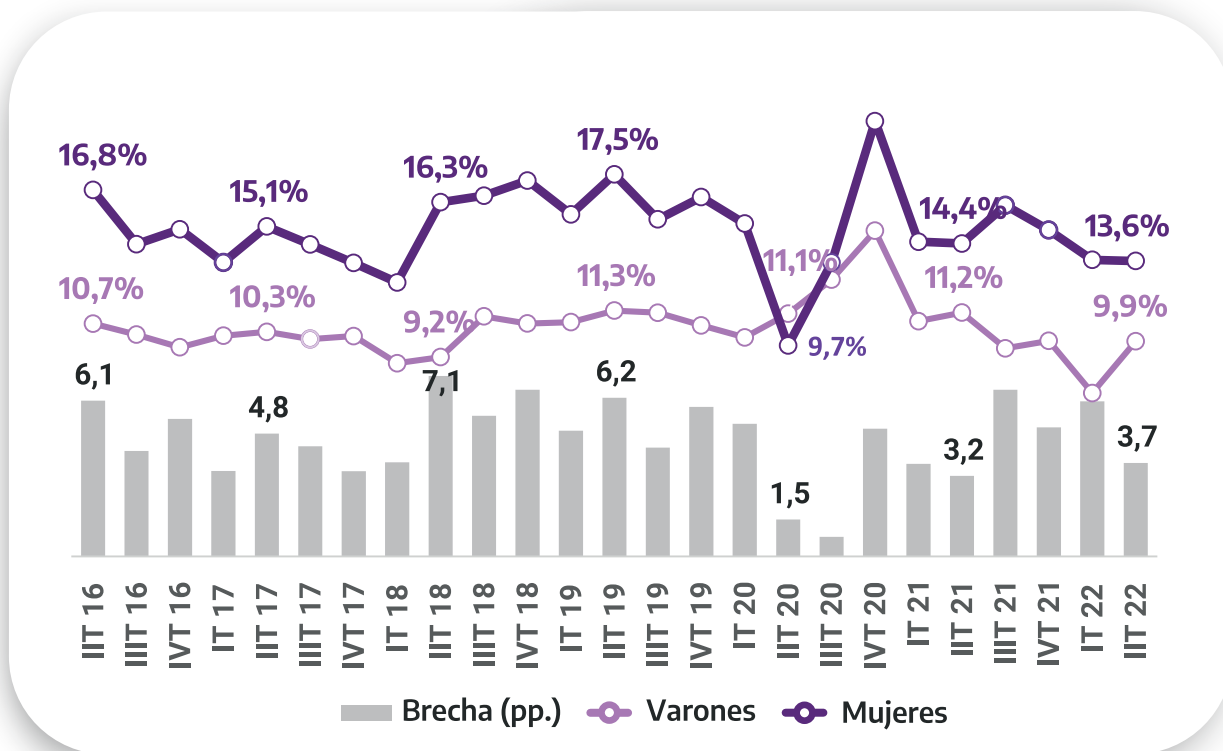


**Fuente:**

Elaboración propia a partir de Encuesta Permanente de Hogares. INDEC. Población de 14 años y más.  
Las etiquetas corresponden a las tasas de los segundos trimestres de cada año.

## Anexo: Tasas básicas del mercado laboral (IIT 16 - IIT 22)

### A5. Tasa de subocupación por género y brechas de desigualdad Total 6 aglomerados urbanos de PBA, IIT 16 - IIT 22



#### Fuente:

Elaboración propia a partir de Encuesta Permanente de Hogares. INDEC. Población de 14 años y más.  
Las etiquetas corresponden a las tasas de los segundos trimestres de cada año.



**UNIDAD DE  
GÉNERO Y  
ECONOMÍA**

---

**MINISTERIO DE  
HACIENDA Y  
FINANZAS**

---



**GOBIERNO DE LA  
PROVINCIA DE  
BUENOS  
AIRES**